

## Podkarpacka przyroda i jej ochrona

Kategoria: Działalność Funduszu

Utworzono: niedziela, 03 grudnia 2017 08:18 - Poprawiono: poniedziałek, 11 grudnia 2023 10:47

Opublikowano: niedziela, 03 grudnia 2017 08:18

Autor: Marcin Pasięka

Odczyt: 18571



Są słowa klucze, które otwierają się w głowie każdego miłośnika przyrody, gdyby poprosić go o wymienienie „zielonych skarbów” województwa podkarpackiego. Na pierwszym miejscu wymieniane są oczywiście Bieszczady, Beskid Niski, Prądky, azalia pontyjska, szachownica kostkowata, żubr, wilki jeszcze wiele innych haseł. Niewiele jest bowiem miejsc w Europie, które pod względem różnorodności krajobrazu oraz bogactwa flory i fauny mogłyby się porównywać z Podkarpackiem. Mamy jedyny w Polsce fragment Karpat Wschodnich, relikty pierwotnych puszczy: Sandomierskiej i Karpackiej, w których w naturalnych matecznikach żyją zwierzęta nie spotykane nigdzie indziej w kraju.

W Podkarpackiem mamy do obejrzenia dwa parki narodowe: Bieszczadzki i Magurski, 10 parków krajobrazowych i 13 obszarów chronionego krajobrazu. Czekają na nas także 94 rezerваты - w większości przypadków dostępne, ze ścieżkami edukacyjnymi i tysiące pomników przyrody.

Jak więc widać województwo podkarpackie to jeden z najcenniejszych przyrodniczo terenów w Europie. Jego największym skarbem jest nieskażone środowisko naturalne. Spotykane na każdym kroku krajobrazu oraz bogactwo świata roślin i zwierząt sprawiły, że blisko połowę powierzchni regionu objęto ochroną. Na południu regionu wznoszą się pasma Karpat. Bieszczady, Góry Sanocko - Turczańskie, a zdaniem przyrodników także Pogórze Przemyskie, to jedyny w Polsce fragment Karpat Wschodnich. Odmienność Bieszczadów od innych polskich gór stworzyła ich niezwykłą, trwającą od lat, legendę. Takiego układu pięter roślinnych nie znajdziemy nigdzie indziej w polskich górach. Nie ma tu bowiem świerkowego regła górnego i piętra kosodrzewiny. Są za to połoniny - wschodniokarpaccy ewenement - wielkie otwarte przestrzenie w najwyższych partiach wzniesień.

## Podkarpacka przyroda i jej ochrona

Kategoria: Działalność Funduszu

Utworzono: niedziela, 03 grudnia 2017 08:18 - Poprawiono: poniedziałek, 11 grudnia 2023 10:47

Opublikowano: niedziela, 03 grudnia 2017 08:18

Autor: Marcin Pasieka

Odczyt: 18571



Z kolei Beskid Niski - sąsiadujący z Bieszczadami od zachodu - jest klasyfikowany jako część Karpat Zachodnich. To najniższe pasmo w całym łańcuchu Karpat, określane też często jako obszar przejściowy pomiędzy ich częścią wschodnią i zachodnią. Na tym terenie znajdziemy zarówno gatunki wschodniokarpackie, jak i zachodniokarpackie, a także górskie i występujące na nizinach.

Na północ od Bieszczadów i Beskidu Niskiego rozłożyły się pasma Pogórza Karpackiego. W granicach województwa od zachodu kolejno wznoszą się: część Pogórza Ciężkowickiego (większość w Małopolsce), Pogórze Strzyżowskie i Pogórze Dynowskie. Są to obszary gęsto zaludnione, tutaj większe obszary leśne występują jedynie w wyższych partiach. Inne oblicze ma leżące na wschodzie Pogórze Przemyskie - pokryte lasami jest jednym z dzikszych miejsc w Polsce.

Południową górzystą część regionu od północnej równinnej dzieli próg karpacki. Wzdłuż tej dobrze widocznej w terenie granicy poprowadzono od średniowiecza szlaki komunikacyjne Kraków - Rzeszów - Przemyśl i dalej do Lwowa i Kijowa. Natomiast północną część województwa zajmują równiny Kotliny Sandomierskiej. Dawniej prawie cały ten obszar był porośnięty wielką puszcza, której fragmenty zachowały się do dzisiaj. Atrakcyjne krajobrazowo i przyrodniczo są także północne fragmenty regionu na granicy Podkarpackiego i Lubelszczyzny. Południowe Roztocze zwane też Wschodnim, Puszcza Solska i Lasy Janowskie to ciekawe, choć jeszcze rzadko penetrowane miejsca przez turystów.

W województwie podkarpackim przetrwały duże kompleksy leśne. To pozostałości Puszczy Karpackiej porastającej kiedyś Bieszczady, Beskid Niski i Pogórze oraz Puszczy Sandomierskiej, przed wiekami pokrywające widły Wisły i Sanu. Sporo fragmentów lasów zachowało charakter naturalny. Najcenniejsze obszary chronione

## Podkarpacka przyroda i jej ochrona

Kategoria: Działalność Funduszu

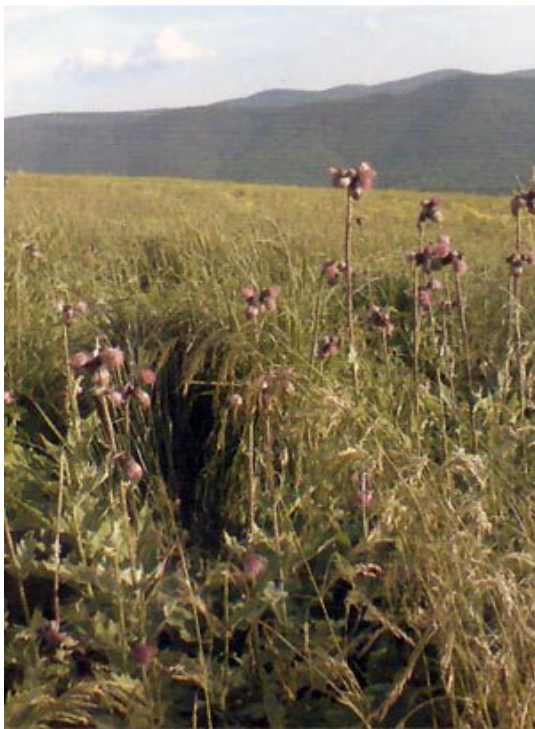
Utworzono: niedziela, 03 grudnia 2017 08:18 - Poprawiono: poniedziałek, 11 grudnia 2023 10:47

Opublikowano: niedziela, 03 grudnia 2017 08:18

Autor: Marcin Pasieka

Odsłon: 18571

są w parkach narodowych i rezerwach przyrody. Województwo podkarpackie jest jednym z najbardziej zalesionych w Polsce. Lasy zajmują ponad 35% powierzchni regionu, a w Magurskim Parku Narodowym blisko 96%. W Bieszczadach i Beskidzie Niskim najwięcej jest lasów bukowych i jodłowych. Przed wiekami jodły i buki licznie rosły także w Puszczy Sandomierskiej. Obecnie przeważają tu bory sosnowe, co jest efektem wielowiekowej gospodarki człowieka.



Południowa część województwa podkarpackiego to największe w Polsce skupisko dużych ssaków drapieżnych: niedźwiedzi, wilków i rysi. W Bieszczadach żyje najliczniejsze na świecie stado dzikich żubrów rasy górskiej. Południowo - wschodnia Polska jest także miejscem szczególnego nagromadzenia ptaków drapieżnych. Mało jest regionów, gdzie spotkamy tyle orłów przednich, bielików, orlików krzykliwych czy też puszczyków uralskich. W Podkarpackiem występują także inne rzadkie gatunki, jak kraska, żoła czy głuszec.

Na to jak dzisiaj wygląda podkarpacka przyroda wielki wpływ miała - często burzliwa i dramatyczna - historia. W wyniku wojen i wysiedleń po 1947 r. w południowej i wschodniej części regionu, doszło do niespotykanego w innych częściach kraju procesu wtórnej sukcesji na olbrzymią skalę. W Bieszczadach, Beskidzie Niskim, na Pogórzu Przemyskim i Południowym Rostoczu przyroda zajęła tereny opuszczonych wsi, łąk i pól uprawnych.

Podkarpackie krajobrazy są niezwykle nie tylko tam, gdzie rządzi natura. Pejzaż regionu to także nieduże pola i łąki, które wraz z fragmentami lasów, wstęgami rzek, stawami, a także historycznymi parkami, ogrodami i alejami drzew tworzą niezwykłą w swej skali mozaikę. Ten region miał jednocześnie szczęście, że jego naturalny krajobraz nie został przetworzony podczas gwałtownego rozwoju

## Podkarpacka przyroda i jej ochrona

Kategoria: Działalność Funduszu

Utworzono: niedziela, 03 grudnia 2017 08:18 - Poprawiono: poniedziałek, 11 grudnia 2023 10:47

Opublikowano: niedziela, 03 grudnia 2017 08:18

Autor: Marcin Pasieka

Odsłon: 18571

~~przemysłu i rolnictwa po II wojnie światowej. Wielkim bogactwem przyrodniczym~~  
Podkarpacia są tak liczne, i jeszcze zachowane, ogrody i parki otaczające zabytkowe dwory, pałace i zamki. Po II wojnie światowej szereg założeń dworsko-parkowych uległo zniszczeniu. Te, które ocalały powinny być chronione i rewitalizowane, albowiem są nie tylko dziedzictwem przyrodniczym, ale i historycznym.

Województwo podkarpackie jest atrakcyjne o każdej porze roku - od szczytów Karpat po równiny Puszczy Sandomierskiej. Warto tu przyjeżdżać i uczestniczyć w niezwykłych widowiskach przyrodniczych. Wiosną w runie leśnym pojawiają się kobierce śnieżyc, zawilców, kokoryczy i innych kwiatów, które kwitną zanim na drzewach pojawią się liście.

W Beskidzie Niskim, północnych Bieszczadach i na Pogórzu możemy podziwiać łąki, które przez niemal cały okres wegetacji mienią się różnymi barwami. Na niektórych obszarach, zwłaszcza na Pogórzu Przemyskim w dolinie rzeki Wiar, prawego dopływu Sanu, występują zbiorowiska kserotermiczne przypominające kwietny step łąkowy.

Na przełomie wiosny i lata kwitnie najbardziej atrakcyjny kwiat regionu - lilia złotogłów. Natomiast latem w wysokich partiach Bieszczadów zakwitają kwiaty połonin. Tutaj, w surowszym klimacie, przyroda budzi się do życia znacznie później niż na Pogórzu czy w Puszczy Sandomierskiej.



Kiedy nadejdzie jesień lasy są pełne grzybów, a w dolinach pojawiają się mgły. We wrześniu w lasach Podkarpackiego rozpoczyna się niezwykle misterium przyrodnicze - rykowisko jeleni. Szczególnie atrakcyjne ze względu na obfitość zwierzyny jest ono na Pogórzu Przemyskim. W Podkarpackiem występują jelenie karpackie - większe i obdarzone dorodniejszym porożem niż ich pobratymcy żyjący na nizinach. Koniec rykowiska zwykle zbiega się z pojawieniem barw jesieni. Wówczas lasy w całym regionie mienią się czerwienią i złotem. Dla wielu turystów jest to najpiękniejsza pora roku, ale niezwykle widoki możemy zobaczyć także zimą. Bieszczady szczególnie piękne i majestatycznie wyglądają podczas inwersji. Temperatura w dolinach jest wówczas niższa niż na szczytach. W krystalicznie przejrzystym powietrzu można zobaczyć pasma górskie odległe nawet o kilkaset kilometrów, np. Tatry.



## Podkarpacka przyroda i jej ochrona

Kategoria: Działalność Funduszu

Utworzono: niedziela, 03 grudnia 2017 08:18 - Poprawiono: poniedziałek, 11 grudnia 2023 10:47

Opublikowano: niedziela, 03 grudnia 2017 08:18

Autor: Marcin Pasieka

Odsłon: 18571

~~Aby ocalić podkarpacką przyrodę, 44,5% powierzchni regionu objęto różnymi~~  
formami ochrony. W Karpatach powstały dwa parki narodowe. Bieszczadzki Park Narodowy (o powierzchni 292,02 km<sup>2</sup>) jest jednym z najważniejszych terenów chronionych w Europie. Mniej znany, ale nie mniej cenny przyrodniczo i kulturowo jest Magurski Park Narodowy (o powierzchni 194,4 km<sup>2</sup>) utworzony w Beskidzie Niskim. Tereny o dużym znaczeniu przyrodniczym i kulturowym chronione są także w ramach parków krajobrazowych. W województwie podkarpackim w całości lub fragmentach jest ich aż 10. Wyznaczono także 13 obszarów chronionego krajobrazu. Utworzono również 94 rezerwaty przyrody chroniące unikatowe gatunki roślin i zwierząt oraz szczególnie cenne twory przyrody nieożywionej. W najmniejszym w Polsce rezerwacie „Kołacznia” w Woli Zarczyckiej koło Leżajska znajduje się jedyne w kraju naturalne stanowisko różanecznika żółtego, czyli azalii pontyjskiej. Natomiast w Krównikach i Stubnie koło Przemyśla rezerwaty przyrody utworzono w miejscach występowania unikalnej szachownicy kostkowatej. Ta roślina w warunkach naturalnych w Polsce rośnie tylko w tych dwóch miejscach. Z kolei w Beskidzie Niskim powstał rezerwat „Źródlika Jasiołki” – największy w polskich Karpatach o powierzchni ponad 1500 hektarów.



W województwie podkarpackim zarejestrowano 1350 pomników przyrody. Dopełnieniem systemu ochrony przyrody są stanowiska dokumentacyjne, użytki ekologiczne i zespoły przyrodniczo krajobrazowe. W regionie utworzono również obszary specjalnej ochrony ptaków oraz specjalne obszary ochrony siedlisk w ramach Europejskiej Sieci Obszarów Chronionego Krajobrazu NATURA 2000.



## Podkarpacka przyroda i jej ochrona

Kategoria: Działalność Funduszu

Utworzono: niedziela, 03 grudnia 2017 08:18 - Poprawiono: poniedziałek, 11 grudnia 2023 10:47

Opublikowano: niedziela, 03 grudnia 2017 08:18

Autor: Marcin Pasieka

Odślon: 18571.

Z przedstawionych faktów widać wyraźnie, że Podkarpackie ma szczególne miejsce na przyrodniczej mapie kraju. Na tle innych regionów posiada dobrą sytuację w zakresie gospodarki wodnej, niski stopień zanieczyszczenie powietrza, niski stopień zatrucia gleby metalami ciężkimi, nie ma uciążliwego hałasu komunikacyjnego. Trzecia część województwa pokryta jest lasami, a wskaźnik lesistości jest o kilka procent wyższy od średniej krajowej. Taki stan rzeczy zobowiązuje do dbania o zachowanie naturalnych walorów środowiska oraz jego poprawę. Ochrona przyrody jest więc jednym z ważniejszych elementów działania Wojewódzkiego Funduszu Ochrony Środowiska i Gospodarki Wodnej w Rzeszowie, który wspierał finansowo przedsięwzięcia polegające głównie na ochronie ekosystemów leśnych i nieleśnych, ochronie i przywracaniu bioróżnorodności gatunkowej na obszarach chronionych oraz przyrodniczej rewaloryzacji zabytkowych drzewostanów.

Współfinansowane były również działania mające na celu czynne zapewnienie bezpieczeństwa gatunkom roślin i zwierząt oraz ich siedlisk, które są chronione lub zagrożone wyginięciem, w tym przedsięwzięcia związane z wdrażaniem programu NATURA 2000. Przy udziale środków Funduszu realizowano programy m.in. ochrony żubra na terenie Bieszczadzkiego Parku Narodowego, kraski (gatunku zanikającego w Europie), reintrodukcji głuszca (hodowla wolierowa w Nadleśnictwie Leżajsk), a w 2008 r. kuropatwy.



W ramach działań proekologicznych – finansowanych przez Fundusz – wykonano szereg prac badawczych i projektowych związanych z dokumentowaniem i ochroną zasobów przyrodniczych województwa. Prowadzono prace mające na celu przyrodniczą rewaloryzację parków, ogrodów, pomników przyrody oraz innych form zaprojektowanej zieleni, będących przedmiotem ochrony na podstawie przepisów o ochronie zabytków i opiece nad zabytkami (np. parki w Dukli, Nisku, Przeworsku, Łańcucie, Wzdowie).

Wieloletnia współpraca WFOŚiGW z Arboretum i Zakładem Fizjografii w Bolestraszcach k. Przemyśla dała unikalne w skali kraju efekty edukacyjne. Ta placówka należy do czołowych instytucji w Polsce zajmujących się utrzymaniem, gromadzeniem oraz czynną ochroną roślin. W 2008 r. oddano w niej do użytku Sensualny Ogród Uniwersalny, tj. specjalistyczny ogród „bez barier” przystosowany do swobodnego i samodzielnego poruszania się w nim osób niepełnosprawnych.

## Podkarpacka przyroda i jej ochrona

Kategoria: Działalność Funduszu

Utworzono: niedziela, 03 grudnia 2017 08:18 - Poprawiono: poniedziałek, 11 grudnia 2023 10:47

Opublikowano: niedziela, 03 grudnia 2017 08:18

Autor: Marcin Pasieka

Odsłon: 18571

~~Jest jednocześnie obiektem uniwersalnym, gdzie prowadzone są zajęcia edukacyjne~~ dla wszystkich grup odwiedzających Arboretum. Ogród Sensualny znajduje się na dolnym tarasie blisko od miejsc parkingowych i wejścia głównego, a płaski teren umożliwia łatwy dostęp. Najciekawsze rośliny zostały zgromadzone i wyeksponowane w przyjaznej przestrzeni dostępnej i bezpiecznej zarówno dla osób na wózkach inwalidzkich, jak i dla osób z dysfunkcjami wzroku poruszających się samodzielnie. Każda z roślin opatrzona została tablicą informacyjną zarówno w piśmie brajla jak i w kontrastowym druku powiększonym, które zawierają podstawowe wiadomości oraz ciekawostki.

