

05.12.2025



Fundusze Europejskie

Projekt Doradztwa Energetycznego – struktura, założenia i realizacja. Źródła finansowania zielonej transformacji w obszarach: efektywności energetycznej, OZE, adaptacji do zmian klimatu oraz gospodarki o obiegu zamkniętym.

Od kiedy działamy

Projekt Doradztwa Energetycznego realizowany jest od 3 marca 2016 r. pod nazwą:

„Ogólnopolski system wsparcia doradczego dla sektora publicznego, mieszkaniowego oraz przedsiębiorstw w zakresie efektywności energetycznej oraz OZE”.

Umowa o partnerstwie została zawarta 28 kwietnia 2016 r. pomiędzy NFOŚiGW oraz Partnerami, w tym WFOŚiGW w Rzeszowie.

W latach 2016 - 2023 projekt finansowany był ze środków POIiŚ 2014-2021.

Zainteresowanie Projektem i jego pozytywny odbiór wskazały na konieczność jego kontynuacji, opartej na dotychczasowym doświadczeniu, przy uwzględnieniu jednoczesnego rozszerzenia zakresu projektu o aktualne potrzeby i wyzwania związane z koniecznością transformacji ku niskoemisyjnej, zasobooszczędnej gospodarce wspierającej adaptację do zmian klimatu.



Promocja czystej i sprawiedliwej transformacji energetycznej, zielonych i niebieskich inwestycji, gospodarki o obiegu zamkniętym, łagodzenia zmian klimatu i przystosowania się do nich, zapobiegania ryzyku i zarządzania ryzykiem, oraz zrównoważonej mobilności.

CELE SZCZEGÓŁOWE

Człowiek

Edukacja i podnoszenie świadomości społecznej.

Gospodarka niskoemisyjna

- Wsparcie inwestycji i promowanie działań w obszarach gospodarki obiegu zamkniętego, odnawialnych źródeł energii, elektromobilności.
- Wsparcie gmin w dążeniu do zapewnienia bezpieczeństwa energetycznego oraz lokalnych inicjatyw, takich jak klastry i spółdzielnie energetyczne.

Środowisko

Wspieranie działań i promowanie rozwiązań związanych szeroko pojętą ochroną środowiska.

Inwestycje

Wsparcie rozwoju energetyki rozproszonej, wsparcie w przygotowaniu i wdrażaniu inwestycji proekologicznych m.in. w zakresie efektywności energetycznej (EE) i OZE oraz poprawy jakości powietrza.

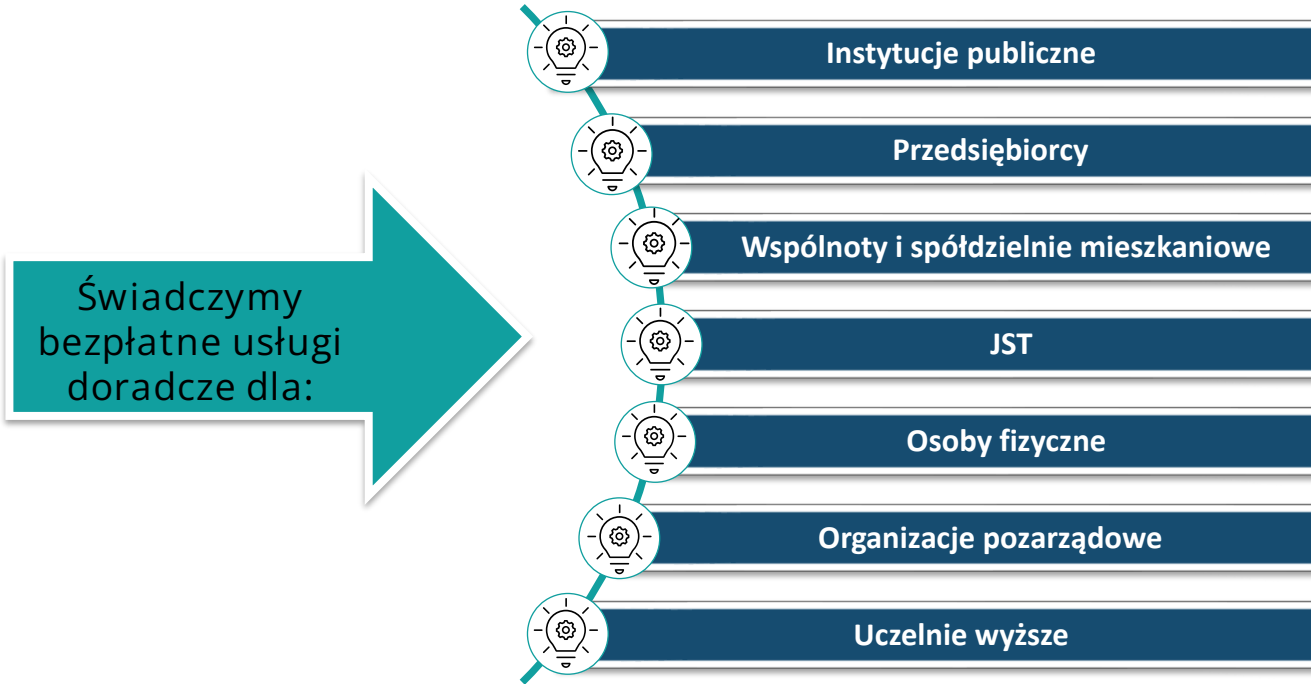
Technologie

Promowanie najlepszych dostępnych, w tym innowacyjnych technologii.

Klimat

Promowanie przystosowania do zmian klimatu i zapobiegania ryzyku związanemu z klęskami żywiołowymi, a także odporności, z uwzględnieniem rozwiązań ekosystemowych.

Odbiorcy działań Doradców Klimatyczno-Energetycznych



Szczególną podgrupą są osoby w wieku 14 - 24 lata, czyli przyszli Beneficjenci, a także obecni i przyszli odbiorcy efektów wykorzystania Funduszy Europejskich.

Projekt Doradztwa Energetycznego



1

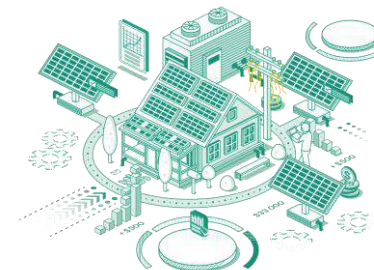
Główne zadania:

- Doradztwo;
- Promocja;
- Edukacja - podnoszenie świadomości oraz wiedzy mieszkańców, przedsiębiorców i władz lokalnych m.in. w zakresie działań na rzecz gospodarki niskoemisyjnej, gospodarki o obiegu zamkniętym, efektywności energetycznej i wykorzystania OZE.

2

Obszar działania:

- efektywność energetyczna;
- odnawialne źródła energii;
- gospodarka niskoemisyjna;
- adaptacja do zmian klimatu;
- gospodarka o obiegu zamkniętym.



Zespół Doradców Energetycznych



Ewa Krzysztoń
ewa.krzyszton@wfosigw.rzeszow.pl
887 447 729



Jerzy Janiec
jerzy.janiec@wfosigw.rzeszow.pl
887 447 724



Teresa Moron
teresa.moron@wfosigw.rzeszow.pl
887 447 727



Wojciech Mucha
wojciech.mucha@wfosigw.rzeszow.pl
887 447 728



Kinga Kalandyk
kinga.kalandyk@wfosigw.rzeszow.pl
887 440 875



Łukasz Kucab
lukasz.kucab@wfosigw.rzeszow.pl
887 447 725

Program priorytetowy „Energia dla wsi”

<https://www.gov.pl/web/nfosigw/harmonogram-naborow>



Cele programu:

Wzrost wykorzystania odnawialnych źródeł energii na terenie gmin wiejskich i wiejsko-miejskich:

- Wsparcie odnawialnych źródeł energii
- Zwiększenie efektywności energetycznej,
- Poprawa dostępu do energii,
- Edukacja i świadomość ekologiczna,
- Rozwój lokalnej gospodarki,
- Samowystarczalność energetyczna.

Budżet i okres wdrażania

Program finansowany jest ze środków Funduszu Modernizacyjnego

Alokacja drugiego naboru wniosków o dofinansowanie wynosi 1 mld zł, w tym:

- dla dofinansowania w formie pożyczki – do 515 000,00 tys. zł
- dla dofinansowania w formie dotacji – do 485 000,00 tys. zł



Intensywność dofinansowania

- ✓ Dotacja lub pożyczka (forma dofinansowania uzależniona od rodzaju inwestycji)
- ✓ Od 20% do 100% kosztów kwalifikowanych

Jak uzyskać wsparcie?

- ✓ W programie Energia Dla Wsi wnioski oraz pozostałe dokumenty należy składać wyłącznie w formie elektronicznej, za pośrednictwem: [https://gwd.nfosigw.gov.pl/\(Generatora Wnioskow o Dofinansowanie\)](https://gwd.nfosigw.gov.pl/(Generatora Wnioskow o Dofinansowanie))
- ✓ **Wnioski należy składać w terminie od 03.02.2025 r. – 19.12.2025 r. lub do wyczerpania alokacji środków.**



Beneficjenci:

- Spółdzielnia energetyczna lub jej członek (przedsiębiorca).
- Powstająca spółdzielnia energetyczna.
- Rolnicy indywidualni.

Zakres finansowania:

- Fotowoltaika.
- Biogazownia.
- Turbina wiatrowa.
- Elektrownia wodna.
- Magazyn energii.

Uwaga! Nie kwalifikują się instalacje fotowoltaiczne i wiatrowe zbudowane na użytkach rolnych klas I –IV.

	Rolnik (w rozumieniu dokumentów programu)	Spółdzielnia energetyczna lub jej członek
PV	Moc powyżej 50 kW, ale nie więcej niż 1 MW	Moc powyżej 10 kW, ale nie więcej niż 10 MW
Turbiny wiatrowe	Moc powyżej 50 kW, ale nie więcej niż 1 MW	Moc powyżej 10 kW, ale nie więcej niż 10 MW
Elektrownia wodna	Moc powyżej 10 kW, ale nie więcej niż 1 MW	Moc powyżej 10 kW, ale nie więcej niż 10 MW
Biogazownia	Moc powyżej 10 kW, ale nie więcej niż 1 MW, w warunkach wysokosprawnej kogeneracji moc ciepła musi mieścić się w zakresie od 30 kW do 3 MW.	Moc powyżej 10 kW, ale nie więcej niż 10 MW, w warunkach wysokosprawnej kogeneracji moc ciepła musi mieścić się w zakresie od 30 kW do 30 MW.
Magazyn energii	Bez limitu mocy, zintegrowany ze źródłem energii	Bez limitu mocy, zintegrowany ze źródłem energii

Program priorytetowy „Agroenergia”



Poziom dofinansowania

Zakres finansowania

Beneficjenci

Dofinansowanie udzielane w formie dotacji:

Moc instalacji [kW]	Dofinansowanie w formie dotacji	
	procentowy udział w kosztach kwalifikowanych	nie więcej niż [zł]
10 < kW ≤ 30	do 20%	15 000
30 < kW ≤ 50	do 13%	25 000

- instalacje fotowoltaiczne o zainstalowanej mocy elektrycznej większej niż 10 kW oraz nie większej niż 50 kW,
- instalacje wiatrowe o zainstalowanej mocy elektrycznej większej niż 10 kW oraz nie większej niż 50 kW,
- pompy ciepła o mocy większej niż 10 kW oraz nie większej niż 50 kW, przy czym złożenie wniosku jest uwarunkowane wcześniejszym przeprowadzeniem audytu energetycznego, który rekomenduje wnioskowany zakres przedsięwzięcia,
- instalacje hybrydowe, tj.: fotowoltaika wraz z pompą ciepła lub elektrownia wiatrowa wraz z pompą ciepła, sprzężone w jeden układ, przy czym złożenie wniosku jest uwarunkowane wcześniejszym przeprowadzeniem audytu energetycznego, który rekomenduje zastosowanie pompy ciepła, służących zaspokajaniu własnych potrzeb energetycznych Wnioskodawcy w miejscu prowadzenia działalności rolniczej.
- Zakup i montaż towarzyszących magazynów energii dla instalacji z pkt. a, b oraz d. Warunkiem dofinansowania jest obowiązkowa realizacja inwestycji dotyczącej zakresu przedsięwzięć określonych w pkt. a-d.

Osoba fizyczna oraz osoba prawna będąca właścicielem lub dzierżawcą nieruchomości rolnych, których łączna powierzchnia użytków rolnych wynosi od 1 ha do 300 ha oraz co najmniej rok przed złożeniem wniosku prowadząca osobiście gospodarstwo rolne. Osoba prawna co najmniej rok przed złożeniem wniosku o udzielenie dofinansowania prowadząca działalność rolniczą lub działalność gospodarczą w zakresie usług rolniczych (główny przedmiot działalności przedsiębiorstwa stanowi kod PKD: 01.61.Z, 01.62.Z (z wyłączeniem prowadzenia schronisk dla zwierząt gospodarskich oraz podkuwania koni) lub 01.63.Z).





<https://mojaelektrowniawiatrowa.gov.pl>

Cel i wsparcie

Cele programu:

- rozwój krajowego rynku OZE;
- rozwój energetyki rozproszonej;
- wzrost autokonsumpcji energii.

Wsparcie dla osób fizycznych – prosumentów:

- właściciele i współwłaściciele budynków mieszkalnych wytwarzający energię na własne potrzeby (*instalacja umiejscowiona na terenie danej nieruchomości*)
- Budżet: **400 mln zł do 2029 r.**
- Nabór od **17.06.2024 r.** do **31.12.2028 r.** lub do wyczerpania puli.
- Do **47 tys. zł** dofinansowania na mikroinstalację wiatrową i magazyn energii.

Finansowanie

- Dotacja do 50% kosztów kwalifikowanych.
- Maksymalnie 30 tys. zł na mikroinstalację wiatrową o mocy do 20 kW.
- Nie więcej niż 5 tys. zł/1kW.
- Maksymalnie do 50% kosztów kwalifikowanych, ale nie więcej niż 17 tys. zł na magazyn energii o pojemności minimalnej 2 kWh.
- Nie więcej niż 6 tys. zł/kWh.
- Okres kwalifikowalności kosztów od 30.06.2023 do 31.12.2028 r.

Prawo

- przydomowa mikroinstalacja wiatrowa – do 30 m wysokości.
- bez zgłoszenia – tylko konstrukcje do 3 m powyżej kalenicy domu.
- pozwolenie na budowę – wymagane zawsze, kiedy konstrukcja spowoduje zmiany parametrów użytkowych lub technicznych budynku.
 - mikroinstalacja – zgodnie z obowiązującym prawem, w tym aktami prawa miejscowego.



<https://mojecieplo.gov.pl>

Program priorytetowy „Moje ciepło”



Terminy i forma składania wniosków
Nabór wniosków odbywa się w trybie ciągłym od 29.04.2022 r. do 31.12.2026 r. lub do wyczerpania dedykowanej puli środków.

Dla kogo?

Dla właścicieli lub współwłaścicieli jednorodzinnych budynków mieszkalnych.

Budżet

Budżet na realizację celu programu wynosi do 600 000 000 zł.



Warunki dofinansowania
Warunkiem udzielenia dofinansowania jest uzyskanie podwyższonego standardu energetycznego budynku, tj. uzyskanie maksymalnej wartości wskaźnika rocznego zapotrzebowania na nieodnawialną energię pierwotną (EP) na potrzeby ogrzewania, wentylacji oraz przygotowania ciepłej wody użytkowej EP_{H+W} na poziomie - maksymalnie $55 \text{ kWh}/(\text{m}^2 \times \text{rok})$.

- Zamontowana pompa ciepła musi współpracować z wodnym ogrzewaniem niskotemperaturowym (temperatura zasilania wody grzewczej $\leq 35 \text{ }^\circ\text{C}$) wymogu nie stosuje się do pomp ciepła typu powietrze-powietrze.



Na co?

Dofinansowanie inwestycji polegających na zakupie i montażu nowych pomp ciepła wykorzystywanych do celów ogrzewania lub ogrzewania i ciepłej wody użytkowej (cwu) w nowych budynkach mieszkalnych spełniających najwyższe normy.

Ile?

Dofinansowanie w formie dotacji do 30% albo do 45% kosztów kwalifikowanych, nie więcej niż 21 tys. zł na jedną współfinansowaną inwestycję. Wysokość dofinansowania uzależniona będzie od rodzaju zainstalowanej pompy ciepła oraz posiadania przez Wnioskodawcę karty dużej rodziny.



Zmiana programu

Od 24.10.2024 r. Wnioskodawca nie musi być osobą wpisaną w pozwoleniu na budowę/zgłoszeniu budowy budynku mieszkalnego jednorodzinne.

Do wniosku należy dołączyć pozwolenie na budowę lub zgłoszenie budowy budynku mieszkalnego jednorodzinne. W przypadku, gdy Wnioskodawca nie jest wskazany w pozwoleniu na budowę/zgłoszeniu budowy, konieczne jest załączenie zanonimizowanego fragmentu aktu notarialnego, wskazującego adres nieruchomości i dane aktualnych właścicieli.

Program priorytetowy „Czyste powietrze”



1

W ramach zmian Programu dofinansowanie mogą otrzymać osoby fizyczne:

- **będące przez okres co najmniej 3 lat** przed dniem złożenia wniosku o dofinansowanie **właścicielem/współwłaścicielem** budynku mieszkalnego jednorodzinnego lub wydzielonego w budynku jednorodzinym lokalu mieszkalnego wyjątkiem jest nabycie praw własności w drodze spadku
- **nie będące beneficjentem Programu w związku z realizacją przedsięwzięcia w innym budynku / lokalu mieszkalnych** – dotyczy umów zawartych na podstawie wniosków o dofinansowanie złożonych od dnia 22.04.2024 r.

2

Możliwy do realizacji w ramach Programu zakres przedsięwzięcia uzależniony jest od standardu energetycznego budynku.

Dokumentami na podstawie, których określany i potwierdzany jest standard energetyczny budynku / lokalu przed i po realizacji przedsięwzięcia są:

- **audyt energetyczny wraz z dokumentem podsumowującym audyt energetyczny (DPAE)** wykonane przed rozpoczęciem realizacji przedsięwzięcia – określą jaki jest stan energetyczny budynku i jakie prace należy wykonać, żeby zmniejszyć zapotrzebowanie na energię do ogrzewania,
- **świadectwo charakterystyki energetycznej** wykonane po realizacji przedsięwzięcia – potwierdzi zmniejszenie zapotrzebowania na energię do ogrzewania.

Nowe Czyste Powietrze
dla Ciebie



<https://czystepowietrze.gov.pl/>

Poziomy dofinansowania

BENEFICJENCI
uprawnieni do podstawowego
poziomu dofinansowania

Dochód roczny nie przekracza kwoty **135 000 zł** i może być dochodem zgodnie z ust. 8.1 pkt 2. ppkt 1)-4) programu.

- **2 250 zł** w gospodarstwie wieloosobowym,
- **3 150 zł** w gospodarstwie jednoosobowym,
- roczny przychód z tytułu prowadzenia pozarolniczej działalności gospodarczej* – **max. czterdziestokrotność** kwoty minimalnego wynagrodzenia za pracę.

BENEFICJENCI
uprawnieni do podwyższonego
poziomu dofinansowania

BENEFICJENCI
Uprawnieni
do najwyższego
poziomu
dofinansowania

- **1 300 zł** w gospodarstwie wieloosobowym,
- **1 800 zł** w gospodarstwie jednoosobowym lub ma ustalone prawo do zasiłku: stałego, okresowego, rodzinnego lub specjalnego zasiłku opiekuńczego,
- roczny przychód z tytułu prowadzenia pozarolniczej działalności gospodarczej* – **max. dwunastokrotność** kwoty minimalnego wynagrodzenia za pracę,
- budynek lub wydzielony w budynku lokal mieszkalny z wyodrębnioną księgą wieczystą ma wskaźnik zapotrzebowania na energię użytkową do ogrzewania powyżej 140 kWh/(m²*rok).

* Działalność gospodarcza rozumiana jest jako pozarolnicza działalność gospodarcza oraz działalność nieewidencjonowana (z wyłączeniem działalności rolniczej nieobejmującej działów specjalnych produkcji rolnej), w tym np. najem oraz najem okazjonalny.

* Wnioskodawcy lub współmałżonka

Program priorytetowy „NaszEauto”

NaszEauto 

Budżet i okres wdrażania

Nabór wniosków w programie „NaszEauto” rozpoczął się 3 lutego 2025 roku i ma potrwać do 30 kwietnia 2026 r.

Na dopłaty do zakupu samochodów elektrycznych przeznaczono 1 181 997 750 zł.

Maksymalna kwota wsparcia wynosi do kategorii: M1- 40 tys. zł; M2- 600 tys. zł, N1- 70 tys. zł.

Zakres finansowania

Nowe elektryczne samochody osobowe:

- o przebiegu do 6 tys. km,
- w maksymalnej cenie 225 tys. zł netto dla kategorii M1,
- oznakowane w okresie trwałości tj. w ciągu 2 lat,
- zarejestrowane na terytorium RP, przez co najmniej 2 lata od dnia zakończenia realizacji przedsięwzięcia,
- ubezpieczone polisą OC oraz AC (autocasco), co najmniej od dnia złożenia wniosku o udzielenie wsparcia do dnia upływu okresu trwałości.

Beneficjenci

- osoby fizyczne;
- JDG;
- parki narodowe;
- (NGO);
- państwowe jednostki budżetowe;
- państwowe osoby prawne;
- jednostki samorządu terytorialnego oraz ich związki.



<https://naszeauto.gov.pl>

Ulga inwestycyjna (rolna)

Podstawa prawna: Ustawa z dnia 15 listopada 1984 r. o podatku rolnym (Dz.U.2019.0.1256) – Art. 13. Ulga inwestycyjna

Ulga inwestycyjna przysługuje podatnikom podatku rolnego.

Ulga inwestycyjna przysługuje podatnikom podatku rolnego z tytułu wydatków poniesionych na:

- 1) budowę lub modernizację budynków inwentarskich służących do chowu, hodowli i utrzymywania zwierząt gospodarskich oraz obiektów służących ochronie środowiska,

- 2) zakup i zainstalowanie:

- a) deszczowni,

- b) urządzeń melioracyjnych i urządzeń zaopatrzenia gospodarstwa w wodę,

- c) urządzeń do wykorzystywania na cele produkcyjne naturalnych źródeł energii (wiatru, biogazu, słońca, spadku wód)

- jeżeli wydatki te nie zostały sfinansowane w całości lub w części z udziałem środków publicznych.

Ulga inwestycyjna przyznawana jest po zakończeniu inwestycji i polega na odliczeniu od należnego podatku rolnego od gruntów położonych na terenie gminy, w której została dokonana inwestycja, wydatków w wysokości 25% udokumentowanych rachunkami nakładów inwestycyjnych

- A. Ulga z tytułu tej samej inwestycji nie może być stosowana dłużej niż przez 15 lat.
- B. Kwota ulgi inwestycyjnej jest odliczana z urzędu, w decyzji ustalającej wysokość zobowiązania podatkowego. Podatnicy obowiązani do składania deklaracji na podatek rolny odliczają, określoną w decyzji w sprawie ulgi inwestycyjnej, kwotę przyznanej ulgi od należnego podatku rolnego.
- C. Podatnik traci prawo do odliczenia od podatku rolnego niewykorzystanej kwoty ulgi inwestycyjnej w przypadku sprzedaży obiektów i urządzeń, od których przyznana została ta ulga, lub przeznaczenia ich na inne cele niż określone w ust. 1.

Ulga termomodernizacyjna

1

Ulga termomodernizacyjna przysługuje:

- Podatnikom, których dochody są opodatkowane zgodnie ustawą o podatku dochodowym od osób fizycznych według skali podatkowej lub według jednolitej 19% stawki podatku, o której mowa w art.30c ustawy (na podstawie art. 26h tej ustawy);
- Podatnikom opłacającym ryczałt od przychodów ewidencjonowanych zgodnie z ustawą o zryczałtowanym podatku dochodowym od niektórych przychodów osiąganych przez osoby fizyczne (na podstawie art. 11 ust.1 tej ustawy).

2

Ulga termomodernizacyjna dotyczy wyłącznie wydatków poniesionych przez podatnika będącego właścicielem lub współwłaścicielem budynku mieszkalnego jednorodzinnego.

3

Ulga termomodernizacyjna pozwala na odliczenie od podstawy obliczenia podatku, wydatków związanych z realizacją przedsięwzięć termomodernizacyjnych wyłącznie w już istniejących budynkach mieszkalnych, jednorodzinnych.

4

Ulga termomodernizacyjna pozwala na odliczenie od podstawy obliczenia podatku, wydatków związanych z realizacją przedsięwzięć termomodernizacyjnych wyłącznie w już istniejących budynkach mieszkalnych, jednorodzinnych, które są w wykazie ujętym w Rozporządzeniu z 21 grudnia 2018 r. w sprawie określenia wykazu rodzajów materiałów budowlanych, urządzeń i usług związanych z realizacją przedsięwzięć termomodernizacyjnych (Dz. U. z 2023 r., poz. 273).

5

- Przysługuje jedno odliczenie do wysokości 53 000 zł na podatnika niezależnie od liczby posiadanych nieruchomości.
- W ramach przysługującego mu odliczenia może skorzystać odrębnie każdy ze współwłaścicieli danego budynku/ lokalu.
- W celu odliczenia wydatków w zeznaniu rocznym PIT należy posiadać faktury VAT wystawione wyłącznie przez podmioty nie korzystające ze zwolnienia z VAT
- Beneficjent może odliczyć wydatki o ile zakończenie danej inwestycji nastąpiło w ciągu 3 kolejnych lat, licząc od końca roku podatkowego, w którym nastąpił pierwszy wydatek. Wydatki na przedsięwzięcie termomodernizacyjne, które nie znalazły pokrycia w dochodzie (przychodzie) beneficjenta za rok podatkowy, w którym je poniósł, można odliczyć w okresie 6 kolejnych lat, licząc od końca roku podatkowego, w którym nastąpił pierwszy wydatek.

Szczegółowe informacje zawarte są w objaśnieniach podatkowych opracowanych przez Ministerstwo Finansów i opublikowanych na prowadzonych przez nie stronach serwisu internetowego <https://www.gov.pl>.





Fundusze Europejskie

WFOŚiGW w Rzeszowie
adres e-mail: doradztwo@wfosigw.rzeszow.pl



Fundusze
Europejskie



Rzeczpospolita
Polska

Dofinansowane przez
Unię Europejską

