

# Obszary z przekroczeniami zanieczyszczeń powietrza w województwie podkarpackim

WYCINEK z:

1. Programu ochrony powietrza dla strefy podkarpackiej – aktualizacja z uwagi na stwierdzone przekroczenia poziomu dopuszczalnego pyłu zawieszonego PM10 i poziomu dopuszczalnego pyłu zawieszonego PM2,5 oraz poziomu docelowego benzo(a)pirenu oraz Plan Działań Krótkoterminowych stanowiący załącznik do Uchwały Załącznik do Uchwały Nr LXIX/1184/23 Sejmiku Województwa Podkarpackiego z dnia 21.12.2023 r.<sup>1</sup>

2. Programu ochrony powietrza dla strefy miasto Rzeszów – aktualizacja z uwagi na stwierdzone przekroczenia poziomu dopuszczalnego pyłu zawieszonego PM10 i poziomu dopuszczalnego pyłu zawieszonego PM2,5 wraz z rozszerzeniem związanym z osiągnięciem krajowego celu redukcji narażenia i z uwzględnieniem poziomu docelowego benzo(a)pirenu oraz z Planem Działań Krótkoterminowych stanowiący załącznik do Uchwały Nr LXIX/1185/23 Sejmiku Województwa Podkarpackiego z dnia 21.12.2023 r.<sup>1</sup>

1) Wykonawca Programów: Biuro Studiów i Pomiarów Proekologicznych „Ekometria” Sp. z o.o., ul. Orfeusza 2, 80-299 Gdańsk na zlecenie Województwa Podkarpackiego z siedzibą w Rzeszowie, ul. Ł. Cieplińskiego 4 35-010 Rzeszów

Tabela **Błąd! W dokumencie nie ma tekstu o podanym stylu.**-1 Obszar przekroczeń średniodobowego poziomu dopuszczalnego pyłu zawieszzonego PM10 w strefie miasto Rzeszów w 2021 r.

Kod obszaru	Lokalizacja	Charakter obszaru	Emisja łączna PM10 z obszaru [Mg]	Powierzchnia obszaru [km <sup>2</sup> ]	Liczba ludności w obszarze	Liczba ludności < 5 roku życia	Liczba ludności > 65 roku życia	Infrastruktura związana z osobami starszymi i dziećmi [szt.]	Maksymalna wartość PM10 36 max ze stężeń dobowych [µg/m <sup>3</sup> ] z obliczeń	Wartość 36 max ze stężeń dobowych PM10 [µg/m <sup>3</sup> ] z pomiaru	Liczba przekroczeń z obliczeń z pomiarów
PL_Pk_2021_PL1801_PM10_d_01	miasto Rzeszów, osiedla: Zalesie, Drabinianka, Biała oraz Matysówka	miejski	39,4	6,8	23313	1655	4202	15	59,5	Rysunek Błąd! <b>W dokumencie nie ma tekstu o podanym stylu.</b> -1Brak pomiaru	Brak danych
PL_Pk_2021_PL1801_PM10_d_02	miasto Rzeszów, osiedla: Staromieście, Miłocin-Św. Huberta oraz Pogwizdów Nowy	miejski	16,5	2,2	2900	206	523	2	63,4	Brak pomiaru	Brak danych
PL_Pk_2021_PL1801_PM10_d_03	miasto Rzeszów, osiedla: Mieszka I, Wilkowyja oraz Słocina	miejski	9,7	1,6	5645	401	1017	7	55,7	Brak pomiaru	Brak danych

Kod obszaru	Lokalizacja	Charakter obszaru	Emisja łączna PM10 z obszaru [Mg]	Powierzchnia obszaru [km <sup>2</sup> ]	Liczba ludności w obszarze	Liczba ludności < 5 roku życia	Liczba ludności > 65 roku życia	Infrastruktura związana z osobami starszymi i dziećmi [szt.]	Maksymalna wartość PM10 36 max ze stężeń dobowych [µg/m <sup>3</sup> ] z obliczeń	Wartość 36 max ze stężeń dobowych PM10 [µg/m <sup>3</sup> ] z pomiaru	Liczba przekroczeń z obliczeń z pomiarów
PL_Pk_2021_PL1801_PM10_d_04	miasto Rzeszów, osiedla: Zwiężczyca i Zawiszy Czarnego	miejski	7,4	1,4	2071	147	373	3	55,2	Brak pomiaru	Brak danych
PL_Pk_2021_PL1801_PM10_d_05	miasto Rzeszów, osiedle Staromieście	miejski	3,8	0,8	2457	174	443	8	54,2	Brak pomiaru	Brak danych
PL_Pk_2021_PL1801_PM10_d_06	miasto Rzeszów, osiedla: Generała Władysława Andersa, Przybyszówka, Baranówka, Krakowska Południe oraz Kotuli	miejski	4,3	0,6	3916	278	706	0	54,5	Brak pomiaru	Brak danych
PL_Pk_2021_PL1801_PM10_d_07	miasto Rzeszów, osiedle Załęże	miejski	2,3	0,6	1100	78	198	0	52,8	Brak pomiaru	Brak danych
PL_Pk_2021_PL1801_PM10_d_08	miasto Rzeszów, osiedle Staroniwa	miejski	2,0	0,4	990	70	178	0	52,1	Brak pomiaru	Brak danych

Kod obszaru	Lokalizacja	Charakter obszaru	Emisja łączna PM10 z obszaru [Mg]	Powierzchnia obszaru [km <sup>2</sup> ]	Liczba ludności w obszarze	Liczba ludności < 5 roku życia	Liczba ludności > 65 roku życia	Infrastruktura związana z osobami starszymi i dziećmi [szt.]	Maksymalna wartość PM10 36 max ze stężeń dobowych [µg/m <sup>3</sup> ] z obliczeń	Wartość 36 max ze stężeń dobowych PM10 [µg/m <sup>3</sup> ] z pomiaru	Liczba przekroczeń z obliczeń z pomiarów
PL_Pk_2021_PL1801_PM10_d_09	miasto Rzeszów, osiedla: Załęże i Staromieście	miejski	0,1	0,2	115	8	21	0	51,3	Brak pomiaru	Brak danych
PL_Pk_2021_PL1801_PM10_d_10	miasto Rzeszów, osiedle Śródmieście, rejon ul. Piłsudskiego	miejski	0,4	0,1	500	35	90	3	Nie dotyczy	60	62

Źródło: Roczna Ocena Jakości Powietrza w Województwie Podkarpackim, Raport Wojewódzki za rok 2021

Tabela **Błąd! W dokumencie nie ma tekstu o podanym stylu.**-2 Obszar przekroczeń średniorocznego poziomu dopuszczalnego pyłu zawieszonego PM<sub>2,5</sub> w strefach miasto Rzeszów w 2021 r.

Kod obszaru	Lokalizacja	Charakter obszaru	Emisja łączna PM <sub>2,5</sub> z obszaru [Mg]	Powierzchnia obszaru [km <sup>2</sup> ]	Liczba ludności w obszarze	Liczba ludności < 5 roku życia	Liczba ludności > 65 roku życia	Infrastruktura związana z osobami starszymi i dziećmi [szt.]	Maksymalna wartość stężenia PM <sub>2,5</sub> z obliczeń [µg/m <sup>3</sup> ]	wartość stężenia PM <sub>2,5</sub> z pomiaru [µg/m <sup>3</sup> ]
PL_Pk_2021_PL1801_PM2,5_a_01	miasto Rzeszów, osiedla: Drabinianka, Zalesie, Matysówka oraz Biała	miejski	30,9	5,2	20602	1462	3713	11	23,6	Brak pomiaru
PL_Pk_2021_PL1801_PM2,5_a_02	miasto Rzeszów, osiedla: Wilkowyja, Mieszka I oraz Słocina	miejski	9,1	1,6	6302	447	1136	7	22,0	Brak pomiaru
PL_Pk_2021_PL1801_PM2,5_a_03	miasto Rzeszów, osiedla: Zwiężczyca oraz Zawiszy Czarnego	miejski	6,3	1,4	2312	164	417	3	22,0	Brak pomiaru
PL_Pk_2021_PL1801_PM2,5_a_04	miasto Rzeszów, osiedle Pogwizdów Nowy	miejski	10,4	0,9	1369	97	247	2	24,7	Brak pomiaru

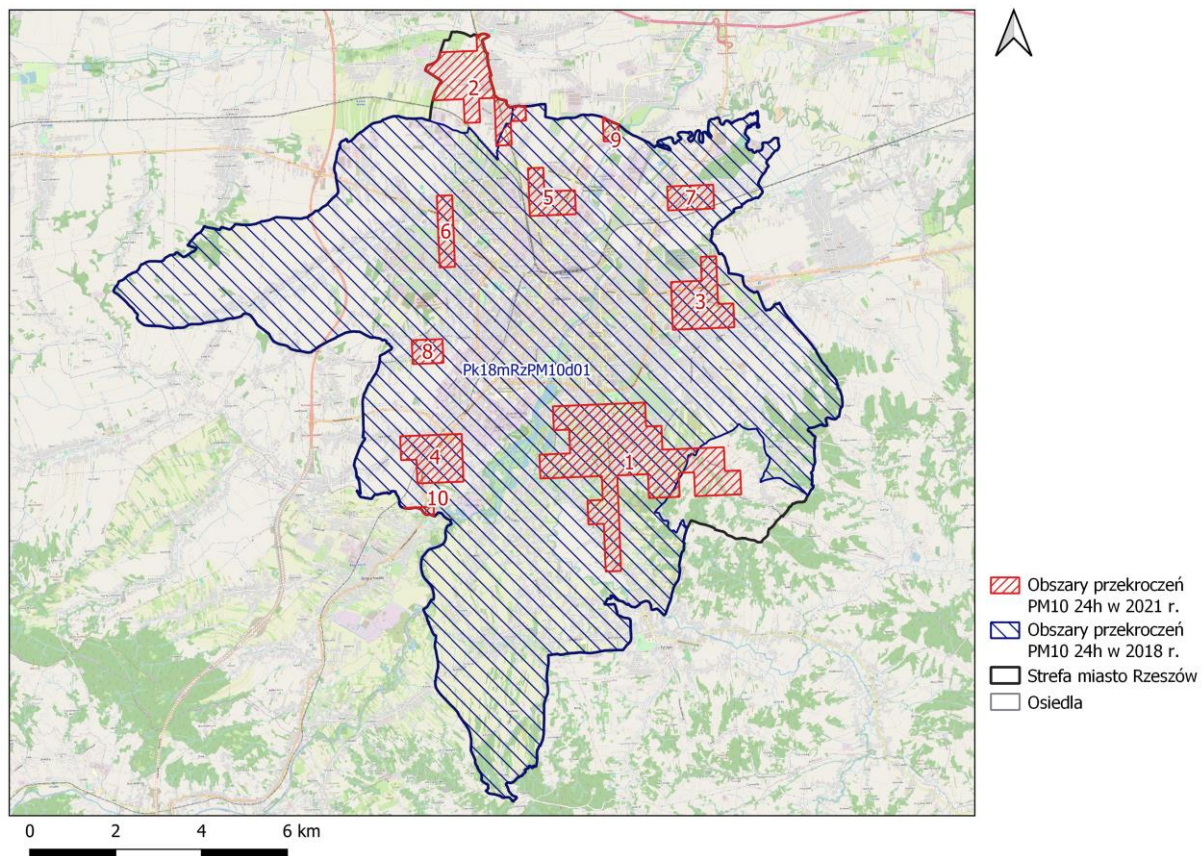
Kod obszaru	Lokalizacja	Charakter obszaru	Emisja łączna PM2,5 z obszaru [Mg]	Powierzchnia obszaru [km <sup>2</sup> ]	Liczba ludności w obszarze	Liczba ludności < 5 roku życia	Liczba ludności > 65 roku życia	Infrastruktura związana z osobami starszymi i dziećmi [szt.]	Maksymalna wartość stężenia PM2,5 z obliczeń [µg/m <sup>3</sup> ]	wartość stężenia PM2,5 z pomiaru [µg/m <sup>3</sup> ]
PL_Pk_2021_PL1801_PM2,5_a_05	miasto Rzeszów, osiedla: Przybyszówka, Baranówka, Generała Władysława Andersa, Krakowska Południe oraz Kotuli	miejski	4,1	0,6	4371	310	788	0	22,1	Brak pomiaru
PL_Pk_2021_PL1801_PM2,5_a_06	miasto Rzeszów, osiedle Staromieście	miejski	2,9	0,6	1970	140	355	8	22,0	Brak pomiaru
PL_Pk_2021_PL1801_PM2,5_a_07	miasto Rzeszów, osiedle Staroniwa	miejski	1,9	0,4	1105	78	199	0	20,9	Brak pomiaru
PL_Pk_2021_PL1801_PM2,5_a_08	miasto Rzeszów, osiedle Śródmieście, rejon ul. Piłsudskiego	miejski	0,3	0,1	500	35	90	3	25,1	25,1

Źródło: Roczna Ocena Jakości Powietrza w Województwie Podkarpackim, Raport Wojewódzki za rok 2021

Tabela **Błąd! W dokumencie nie ma tekstu o podanym stylu.**-3 Obszary przekroczeń średniorocznego poziomu docelowego B(a)P w strefie miasto Rzeszów w 2021 r.

Kod obszaru	Lokalizacja	Charakter obszaru	Emisja B(a)P łączna z obszaru [kg]	Powierzchnia obszaru [km <sup>2</sup> ]	Liczba ludności w obszarze	Liczba ludności < 5 roku życia	Liczba ludności > 65 roku życia	Infrastruktura związana z osobami starszymi i dziećmi [szt.]	Maksymalna wartość stężenia B(a)P z obliczeń [ng/m <sup>3</sup> ]	wartość stężenia B(a)P z pomiaru [ng/m <sup>3</sup> ]
PL_Pk_2021_PL1801_B(a)P_a_01	wszystkie osiedla miasta Rzeszowa w całości lub w części	miejski	123,0	112,3	189848	13476	34215	248	3,4	2,8
PL_Pk_2021_PL1801_B(a)P_a_02	miasto Rzeszów, osiedle Załęże	miejski	0,3	0,2	51	4	9	0	1,5	Brak pomiaru

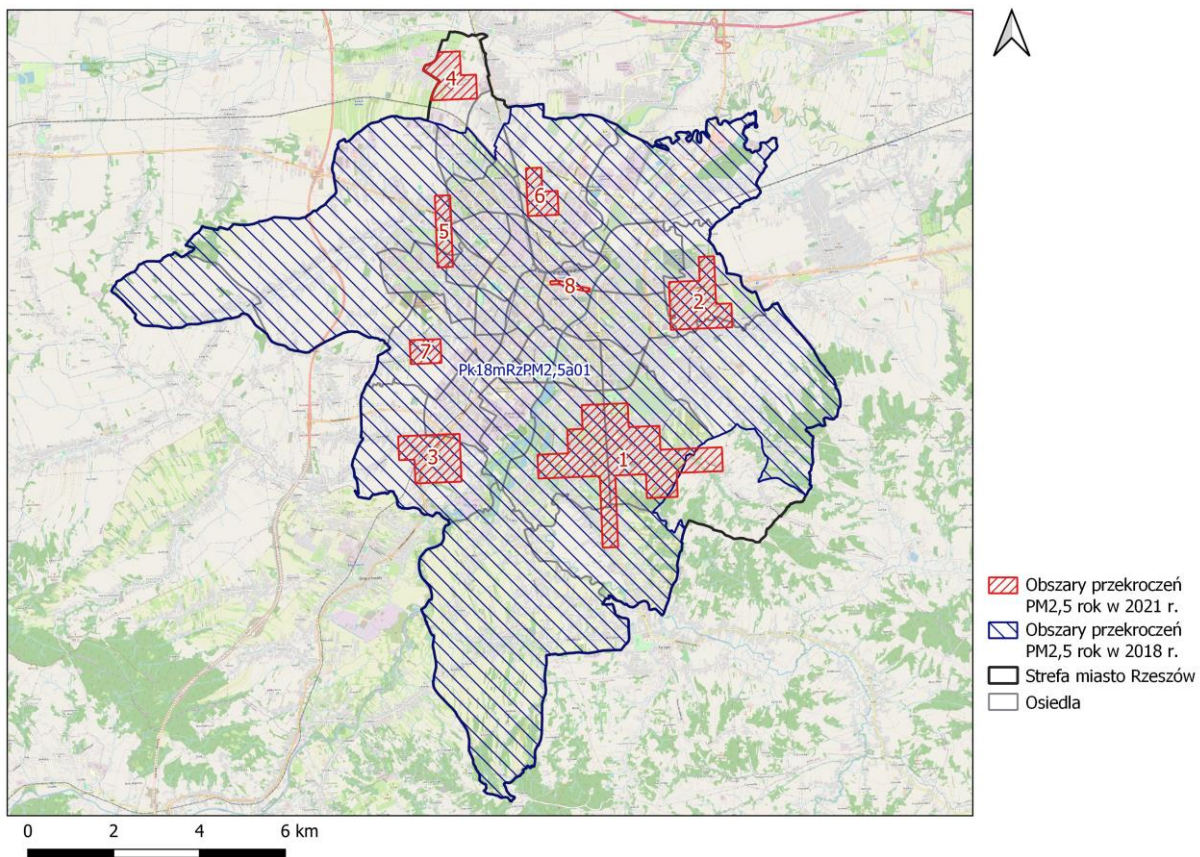
Źródło: Roczna Ocena Jakości Powietrza w Województwie Podkarpackim, Raport Wojewódzki za rok 2021



Rysunek **Błąd! W dokumencie nie ma tekstu o podanym stylu.**-1 Obszary przekroczeń średniodobowego poziomu dopuszczalnego pyłu zawieszonego PM10 w strefie miasto Rzeszów w 2018 oraz 2021 roku

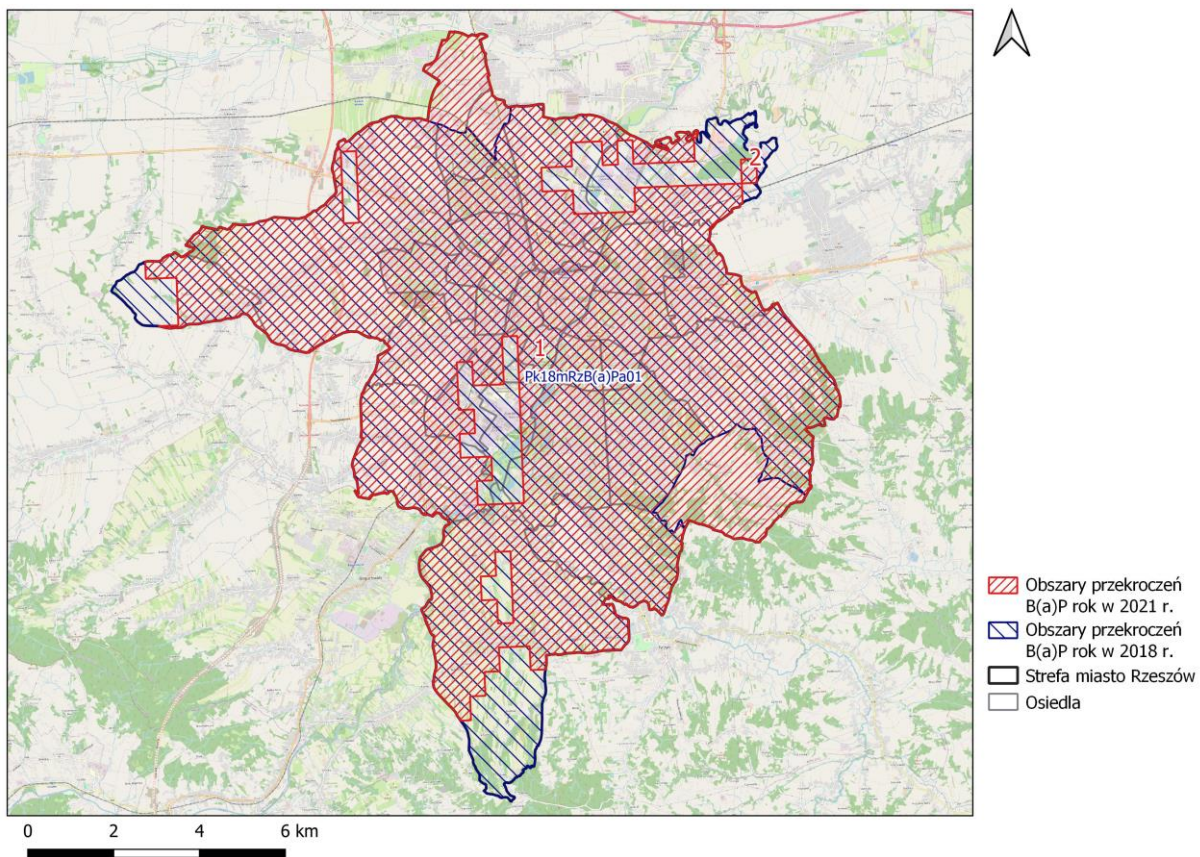
Źródło: opracowanie własne na podstawie Rocznych Ocen Jakości Powietrza w Województwie Podkarpackim, Raport Wojewódzki za rok 2018 oraz 2021





Rysunek **Błąd! W dokumencie nie ma tekstu o podanym stylu.**-2 Obszary przekroczeń średniorocznego poziomu dopuszczalnego pyłu zawieszonego PM<sub>2,5</sub> (II faza) w strefie miasto Rzeszów w 2018 oraz 2021 r.

Źródło: opracowanie własne na podstawie Rocznych Ocen Jakości Powietrza w Województwie Podkarpackim, Raport Wojewódzki za rok 2018 oraz 2021



Rysunek **Błąd! W dokumencie nie ma tekstu o podanym stylu.**-3 Obszary przekroczeń średniorocznego poziomu docelowego

Tabela **Błąd! W dokumencie nie ma tekstu o podanym stylu.**-4 Obszary przekroczeń średniodobowego poziomu dopuszczalnego pyłu zawieszonego PM10 w strefie podkarpackiejw 2021 r.

Kod obszaru	Lokalizacja	Charakter obszaru	Emisja łączna PM10 z obszaru [Mg]	Powierzchnia obszaru [km2]	Liczba ludności w obszarze	Liczba ludności < 5 roku życia	Liczba ludności > 65 roku życia	Liczba ośrodków (instytucji) w których przebywają osoby starsze i dzieci [szt.]	Maksymalna wartość PM10 36 max ze stężeń dobowych [µg/m3] z obliczeń	Wartość 36 max ze stężeń dobowych PM10 [µg/m3] z pomiaru	Liczba przekroczeń dla pyłu PM10 z obliczeń/z pomiarów
PL_Pk_2021_PL1801_PM10_d_01	Obszar obejmuje miasto Dębica oraz otaczające go gminy wiejskie: Czarna i Żyraków	miejski, wiejski – niedaleko miasta	254,5	49,8	53518	2636	9540	38	60,6	61,9	55
PL_Pk_2021_PL1801_PM10_d_02	Obszar obejmuje miasto Mielec oraz otaczającą go gminę wiejską Mielec	miejski, wiejski – niedaleko miasta	94,4	19,8	59672	2939	10637	51	58,3	59,1	46
PL_Pk_2021_PL1801_PM10_d_03	Obszar obejmuje gminę wiejską Trzebownisko	wiejski – niedaleko miasta	33,5	6,6	3213	158	573	3	56,0	Brak pomiaru	Brak danych

Kod obszaru	Lokalizacja	Charakter obszaru	Emisja łączna PM10 z obszaru [Mg]	Powierzchnia obszaru [km2]	Liczba ludności w obszarze	Liczba ludności < 5 roku życia	Liczba ludności > 65 roku życia	Liczba ośrodków (instytucji) w których przebywają osoby starsze i dzieci [szt.]	Maksymalna wartość PM10 36 max ze stężeń dobowych [µg/m3] z obliczeń	Wartość 36 max ze stężeń dobowych PM10 [µg/m3] z pomiaru	Liczba przekroczeń dla pyłu PM10 z obliczeń/z pomiarów
PL_Pk_2021_PL1801_PM10_d_04	Obszar obejmuje gminę miejsko-wiejską Głogów Małopolski oraz gminę wiejską Trzebowniko	wiejski – niedaleko miasta	21,9	3,3	2010	99	358	3	58,7	Brak pomiaru	Brak danych
PL_Pk_2021_PL1801_PM10_d_05	Obszar obejmuje gminę wiejską Świlcza	wiejski – niedaleko miasta	11,3	1,3	743	37	132	1	60,2	Brak pomiaru	Brak danych
PL_Pk_2021_PL1801_PM10_d_06	Obszar obejmuje gminę miejsko-wiejską Głogów Małopolski oraz gminę wiejską Świlcza	wiejski – niedaleko miasta	8,5	1,2	363	18	65	0	55,7	Brak pomiaru	Brak danych

Kod obszaru	Lokalizacja	Charakter obszaru	Emisja łączna PM10 z obszaru [Mg]	Powierzchnia obszaru [km2]	Liczba ludności w obszarze	Liczba ludności < 5 roku życia	Liczba ludności > 65 roku życia	Liczba ośrodków (instytucji) w których przebywają osoby starsze i dzieci [szt.]	Maksymalna wartość PM10 36 max ze stężeń dobowych [µg/m3] z obliczeń	Wartość 36 max ze stężeń dobowych PM10 [µg/m3] z pomiaru	Liczba przekroczeń dla pyłu PM10 z obliczeń/z pomiarów
PL_Pk_2021_PL1801_PM10_d_07	Obszar obejmuje gminę wiejską Krasne	wiejski	12,0	1,0	1120	55	200	2	55,2	Brak pomiaru	Brak danych
PL_Pk_2021_PL1801_PM10_d_08	Obszar obejmuje gminę miejsko-wiejską Boguchwała	wiejski – niedaleko miasta	4,6	0,8	388	19	69	1	53,5	Brak pomiaru	Brak danych
PL_Pk_2021_PL1801_PM10_d_09	Obszar obejmuje gminę miejsko-wiejską Boguchwała	wiejski – niedaleko miasta	7,6	0,7	804	40	143	2	55,4	Brak pomiaru	Brak danych
PL_Pk_2021_PL1801_PM10_d_10	Obszar obejmuje gminę miejsko-wiejską Boguchwała	wiejski	4,5	0,4	460	23	82	0	52,9	Brak pomiaru	Brak danych

Kod obszaru	Lokalizacja	Charakter obszaru	Emisja łączna PM10 z obszaru [Mg]	Powierzchnia obszaru [km2]	Liczba ludności w obszarze	Liczba ludności < 5 roku życia	Liczba ludności > 65 roku życia	Liczba ośrodków (instytucji) w których przebywają osoby starsze i dzieci [szt.]	Maksymalna wartość PM10 36 max ze stężeń dobowych [µg/m3] z obliczeń	Wartość 36 max ze stężeń dobowych PM10 [µg/m3] z pomiaru	Liczba przekroczeń dla pyłu PM10 z obliczeń/z pomiarów
PL_Pk_2021_PL1801_PM10_d_11	Obszar obejmuje gminę miejsko-wiejską Boguchwałą	wiejski	5,3	0,4	609	30	109	0	57,0	Brak pomiaru	Brak danych
PL_Pk_2021_PL1801_PM10_d_12	Obszar obejmuje gminę miejsko-wiejską Boguchwałą	wiejski – niedaleko miasta	2,0	0,4	110	5	20	0	52,9	Brak pomiaru	Brak danych
PL_Pk_2021_PL1801_PM10_d_13	Obszar obejmuje gminę miejsko-wiejską Tyczyn	wiejski – niedaleko miasta	4,9	0,4	499	25	89	0,	53,9	Brak pomiaru	Brak danych
PL_Pk_2021_PL1801_PM10_d_14	Obszar obejmuje gminę miejsko-wiejską Tyczyn	wiejski – niedaleko miasta	3,2	0,2	162	8	29	0	54,6	Brak pomiaru	Brak danych

Kod obszaru	Lokalizacja	Charakter obszaru	Emisja łączna PM10 z obszaru [Mg]	Powierzchnia obszaru [km2]	Liczba ludności w obszarze	Liczba ludności < 5 roku życia	Liczba ludności > 65 roku życia	Liczba ośrodków (instytucji) w których przebywają osoby starsze i dzieci [szt.]	Maksymalna wartość PM10 36 max ze stężeń dobowych [µg/m3] z obliczeń	Wartość 36 max ze stężeń dobowych PM10 [µg/m3] z pomiaru	Liczba przekroczeń dla pyłu PM10 z obliczeń/z pomiarów
PL_Pk_2021_PL1801_PM10_d_15	Obszar obejmuje gminę wiejską Trzebownisko	wiejski	1,5	0,2	76	4	14	0	53,3	Brak pomiaru	Brak danych

Źródło: Roczna Ocena Jakości Powietrza w Województwie Podkarpackim, Raport Wojewódzki za rok 2021

Tabela **Błąd! W dokumencie nie ma tekstu o podanym stylu.**-5 Obszary przekroczeń średniorocznego poziomu dopuszczalnego pyłu zawieszonego PM2,5 w strefie podkarpackiej w 2021 r.



Kod obszaru	Lokalizacja	Charakter obszaru	Emisja łączna PM2,5 z obszaru [Mg]	Powierzchnia obszaru [km2]	Liczba ludności w obszarze	Liczba ludności < 5 roku życia	Liczba ludności > 65 roku życia	Liczba ośrodków (instytucji) w których przebywają	Maksymalna wartość stężenia PM2,5 z obliczeń [µg/m3]	Wartość stężenia PM2,5 z pomiaru [µg/m3]
PL_Pk_2021_PL1802_PM2,5_a_01	Obszar obejmuje miasto Dębica oraz gminy wiejskie: Dębica i Żyraków	miejski, wiejski – niedaleko miasta	83,7	19,9	31992	1576	5703	25	21,9	21,9
PL_Pk_2021_PL1802_PM2,5_a_02	Obszar obejmuje miasto Mielec i gminę wiejską Mielec	miejski, wiejski – niedaleko miasta	69,7	14,5	48627	2395	8669	53	22,5	22,5
PL_Pk_2021_PL1802_PM2,5_a_03	Obszar obejmuje miasto Jarosław oraz gminy wiejskie: Jarosław i Pawłosiów	miejski, wiejski – niedaleko miasta	85,2	10,0	29496	1453	5258	21	20,7	20,7
PL_Pk_2021_PL1802_PM2,5_a_04	Obszar obejmuje gminę miejsko-wiejską Nisko oraz gminę wiejską Pysznica	miejski, wiejski – niedaleko miasta	22,8	9,9	3738	184	666	1	21,0	21,0
PL_Pk_2021_PL1802_PM2,5_a_05	Obszar obejmuje gminę miejsko-wiejską Nisko	wiejski – regionalny	19,3	4,9	2315	114	413	0	20,5	Brak pomiaru



Kod obszaru	Lokalizacja	Charakter obszaru	Emisja łączna PM2,5 z obszaru [Mg]	Powierzchnia obszaru [km <sup>2</sup> ]	Liczba ludności w obszarze	Liczba ludności < 5 roku życia	Liczba ludności > 65 roku życia	Liczba ośrodków (instytucji) w których przebywają	Maksymalna wartość stężenia PM2,5 z obliczeń [µg/m <sup>3</sup> ]	Wartość stężenia PM2,5 z pomiaru [µg/m <sup>3</sup> ]
PL_Pk_2021_PL1802_PM2,5_a_06	Obszar obejmuje gminę wiejską Świlcza	wiejski – niedaleko miasta	11,0	1,3	693	34	124	1	23,2	Brak pomiaru
PL_Pk_2021_PL1802_PM2,5_a_07	Obszar obejmuje gminę wiejską Krasne	wiejski – regionalny	11,7	1,0	1045	51	186	2	22,4	Brak pomiaru
PL_Pk_2021_PL1802_PM2,5_a_08	Obszar obejmuje gminę wiejską Trzebownisko	wiejski – niedaleko miasta	7,2	0,8	468	23	83	3	23,7	Brak pomiaru
PL_Pk_2021_PL1802_PM2,5_a_09	Obszar obejmuje gminę miejsko-wiejską Boguchwała	wiejski – niedaleko miasta	3,5	0,6	280	14	50	1	21,9	Brak pomiaru
PL_Pk_2021_PL1802_PM2,5_a_10	Obszar obejmuje gminę miejsko-wiejską Boguchwała	wiejski – niedaleko miasta	4,8	0,4	631	31	113	1	22,6	Brak pomiaru
PL_Pk_2021_PL1802_PM2,5_a_11	Obszar obejmuje gminę miejsko-wiejską Tyczyn	wiejski – niedaleko miasta	4,8	0,4	466	23	83	1	21,0	Brak pomiaru

Kod obszaru	Lokalizacja	Charakter obszaru	Emisja łączna PM2,5 z obszaru [Mg]	Powierzchnia obszaru [km2]	Liczba ludności w obszarze	Liczba ludności < 5 roku życia	Liczba ludności > 65 roku życia	Liczba ośrodków (instytucji) w których przebywają	Maksymalna wartość stężenia PM2,5 z obliczeń [µg/m3]	Wartość stężenia PM2,5 z pomiaru [µg/m3]
PL_Pk_2021_PL1802_PM2,5_a_12	Obszar obejmuje gminę miejsko-wiejską Tyczyn	wiejski – niedaleko miasta	3,1	0,2	152	7	27	0	21,3	Brak pomiaru
PL_Pk_2021_PL1802_PM2,5_a_13	Obszar obejmuje gminę miejsko-wiejską Boguchwałą	wiejski - regionalny	2,4	0,2	214	11	38	0	20,6	Brak pomiaru

Źródło: Roczna Ocena Jakości Powietrza w Województwie Podkarpackim, Raport Wojewódzki za rok 2021

Tabela **Błąd! W dokumencie nie ma tekstu o podanym stylu.**-6 Obszary przekroczeń średniorocznego poziomu docelowego benzo(a)pirenu w strefie podkarpackiej w 2021 r.

Kod obszaru	Lokalizacja	Charakter obszaru	Emisja łączna B(a)P z obszaru [kg]	Powierzchnia obszaru [km <sup>2</sup> ]	Liczba ludności w obszarze	Liczba ludności < 5 roku życia	Liczba ludności > 65 roku życia	Liczba ośrodków (instytucji) w których przebywają osoby starsze i dzieci [szt.]	Maksymalna wartość stężenia B(a)P z obliczeń [ng/m <sup>3</sup> ]	Wartość stężenia B(a)P z pomiaru [ng/m <sup>3</sup> ]
PL_Pk_2021_PL1802_B(a)P_a_01	Obszar obejmuje miasta: Mielec, Dębica, Łańcut, Jasto, gminy miejsko-wiejskie: Sędziszów Małopolski, Tyczyn, Radomyśl Wielki, Pilzno, Przecław, Brzostek, Strzyżów, Głogów Małopolski, Boguchwała, Kołaczyce, Ropczyce, Błazowa, gminy wiejskie: Skołyszyn, Wojaszówka, Wiśniowa, Czarna, Łańcut, Chmielnik, Trzebownisko, Dębica, Tarnowiec, Rakszawa, Lubenia, Jodłowa, Frysztak, Czudec, Niebylec, Żołyń, Krasne,	miejski, podmiejski i wiejski	1583,5	1754,9	427246	21045	76163	286	5,9	5,9

Kod obszaru	Lokalizacja	Charakter obszaru	Emisja łączna B(a)P z obszaru [kg]	Powierzchnia obszaru [km <sup>2</sup> ]	Liczba ludności w obszarze	Liczba ludności < 5 roku życia	Liczba ludności > 65 roku życia	Liczba ośrodków (instytucji) w których przebywają osoby starsze i dzieci [szt.]	Maksymalna wartość stężenia B(a)P z obliczeń [ng/m <sup>3</sup> ]	Wartość stężenia B(a)P z pomiaru [ng/m <sup>3</sup> ]
	Czarna, Ostrów, Jasło, Biało-brzegi, Wielopole Skrzyńskie, Osiek Jasielski, Świlcza, Iwierzyce, Żyraków, Brzyska, Dębowiec									
PL_Pk_2021_PL1802_B(a)P_a_02	Obszar obejmuje miasto Krosno, gminy miejsko-wiejskie: Jedlicze, Iwonicz-Zdrój, Rymanów, gminy wiejskie: Wojaszówka, Chorkówka, Korczyna, Miejsce Piastowe, Krościenko Wyżne	miejski, wiejski – niedaleko miasta	245,4	175,6	91484	4506	16308	133	3,0	2,8
PL_Pk_2021_PL1802_B(a)P_a_03	Obszar obejmuje miasto Mielec, gminę miejsko-wiejską Przecław, gminy	miejski, wiejski –	119,7	108,9	75852	3736	13522	64	3,1	2,9

Kod obszaru	Lokalizacja	Charakter obszaru	Emisja łączna B(a)P z obszaru [kg]	Powierzchnia obszaru [km <sup>2</sup> ]	Liczba ludności w obszarze	Liczba ludności < 5 roku życia	Liczba ludności > 65 roku życia	Liczba ośrodków (instytucji) w których przebywają osoby starsze i dzieci [szt.]	Maksymalna wartość stężenia B(a)P z obliczeń [ng/m <sup>3</sup> ]	Wartość stężenia B(a)P z pomiaru [ng/m <sup>3</sup> ]
	wiejskie: Gawłuszowice, Wadowice Górne, Tuszów Narodowy, Czermin, Mielec, Borowa	niedaleko miasta								
PL_Pk_2021_PL1802_B(a)P_a_04	Obszar obejmuje gminę miejsko-wiejską Kolbuszowa, gminy wiejskie: Cmolas, Dzikowiec	wiejski regionalny	74,8	54,5	18336	903	3269	32	3,5	Brak pomiaru
PL_Pk_2021_PL1802_B(a)P_a_05	Obszar obejmuje miasto Stalowa Wola, gminę miejsko-wiejską Nisko oraz gminę wiejską Pysznica	miejski, wiejski – niedaleko miasta	75,5	54,2	22208	1094	3959	12	3,3	3,1

Kod obszaru	Lokalizacja	Charakter obszaru	Emisja łączna B(a)P z obszaru [kg]	Powierzchnia obszaru [km <sup>2</sup> ]	Liczba ludności w obszarze	Liczba ludności < 5 roku życia	Liczba ludności > 65 roku życia	Liczba ośrodków (instytucji) w których przebywają osoby starsze i dzieci [szt.]	Maksymalna wartość stężenia B(a)P z obliczeń [ng/m <sup>3</sup> ]	Wartość stężenia B(a)P z pomiaru [ng/m <sup>3</sup> ]
PL_Pk_2021_PL1802_B(a)P_a_06	Obszar obejmuje gminę miejsko-wiejską Brzozów oraz gminy wiejskie: Dydnia i Haczów	wiejski – niedaleko miasta	62,9	35,1	16927	834	3018	13	2,3	Brak pomiaru
PL_Pk_2021_PL1802_B(a)P_a_07	Obszar obejmuje miasto Jarosław oraz gminy wiejskie: Jarosław, Wiązownica, Pawłosiów	miejski, wiejski – niedaleko miasta	75,2	29,9	39047	1923	6961	28	3,1	3,2
PL_Pk_2021_PL1802_B(a)P_a_08	Obszar obejmuje gminę miejsko-wiejską Radomyśl Wielki oraz gminy wiejskie: Wadowice Górne i Czarna	wiejski regionalny	23,8	29,8	5525	272	985	3	2,2	Brak pomiaru
PL_Pk_2021_PL1802_B(a)P_a_09	Obszar obejmuje miasto Przemyśl oraz gminy	miejski, wiejski –	72,1	25,0	59384	2925	10586	65	2,9	2,8

Kod obszaru	Lokalizacja	Charakter obszaru	Emisja łączna B(a)P z obszaru [kg]	Powierzchnia obszaru [km <sup>2</sup> ]	Liczba ludności w obszarze	Liczba ludności < 5 roku życia	Liczba ludności > 65 roku życia	Liczba ośrodków (instytucji) w których przebywają osoby starsze i dzieci [szt.]	Maksymalna wartość stężenia B(a)P z obliczeń [ng/m <sup>3</sup> ]	Wartość stężenia B(a)P z pomiaru [ng/m <sup>3</sup> ]
	wiejskie: Przemyśl, Żurawica i Krasieczyn	niedaleko miasta								
PL_Pk_2021_PL1802_B(a)P_a_10	Obszar obejmuje gminę miejsko-wiejską Sokołów Małopolski i gminę wiejską Czarna	wiejski – regionalny	36,5	24,8	6266	309	1117	4	2,6	Brak pomiaru
PL_Pk_2021_PL1802_B(a)P_a_11	Obszar obejmuje gminy wiejskie: Jeżowe i Kamień	wiejski – regionalny	28,6	24,7	5406	266	964	7	1,8	Brak pomiaru
PL_Pk_2021_PL1802_B(a)P_a_12	Obszar obejmuje miasto Leżajsk oraz gminy wiejskie: Leżajsk i Nowa Sarzyna	miejski, wiejski – niedaleko miasta	39,8	19,8	17204	847	3067	14	2,4	Brak pomiaru
PL_Pk_2021_PL1802_B(a)P_a_13	Obszar obejmuje miasto i gminę wiejską Sanok	miejski, wiejski –	37,1	15,1	30645	1509	5463	28	3,2	2,2

Kod obszaru	Lokalizacja	Charakter obszaru	Emisja łączna B(a)P z obszaru [kg]	Powierzchnia obszaru [km <sup>2</sup> ]	Liczba ludności w obszarze	Liczba ludności < 5 roku życia	Liczba ludności > 65 roku życia	Liczba ośrodków (instytucji) w których przebywają osoby starsze i dzieci [szt.]	Maksymalna wartość stężenia B(a)P z obliczeń [ng/m <sup>3</sup> ]	Wartość stężenia B(a)P z pomiaru [ng/m <sup>3</sup> ]
		niedaleko miasta								
PL_Pk_2021_PL1802_B(a)P_a_14	Obszar obejmuje gminę miejsko-wiejską Dukla	wiejski regionalny	27,3	15,1	4775	235	851	4	2,1	Brak pomiaru
PL_Pk_2021_PL1802_B(a)P_a_15	Obszar obejmuje gminę miejsko-wiejską Brzozów oraz gminy wiejskie: Jasienica Rosielna i Domaradz	wiejski – regionalny	17,6	15,0	3494	172	623	1	1,7	Brak pomiaru
PL_Pk_2021_PL1802_B(a)P_a_16	Obszar obejmuje gminę wiejską Hyżne	wiejski – regionalny	17,2	15,0	3097	153	552	3	1,8	Brak pomiaru



Kod obszaru	Lokalizacja	Charakter obszaru	Emisja łączna B(a)P z obszaru [kg]	Powierzchnia obszaru [km <sup>2</sup> ]	Liczba ludności w obszarze	Liczba ludności < 5 roku życia	Liczba ludności > 65 roku życia	Liczba ośrodków (instytucji) w których przebywają osoby starsze i dzieci [szt.]	Maksymalna wartość stężenia B(a)P z obliczeń [ng/m <sup>3</sup> ]	Wartość stężenia B(a)P z pomiaru [ng/m <sup>3</sup> ]
PL_Pk_2021_PL1802_B(a)P_a_17	Obszar obejmuje miasto i gminę wiejską Przeworsk	miejski, wiejski - niedaleko miasta	32,7	14,9	14977	738	2670	8	2,7	Brak pomiaru
PL_Pk_2021_PL1802_B(a)P_a_18	Obszar obejmuje miasto Tarnobrzeg oraz gminy wiejskie: Gorzyce i Grębów	miejski, wiejski – niedaleko miasta	7,8	12,9	1863	92	332	1	1,7	Brak pomiaru
PL_Pk_2021_PL1802_B(a)P_a_19	Obszar obejmuje miasto Tarnobrzeg	miejski	15,2	12,1	29224	1439	5210	17	2,9	2,9
PL_Pk_2021_PL1802_B(a)P_a_20	Obszar obejmuje gminy miejsko-wiejskie: Dukla i Iwonicz-Zdrój oraz gmina wiejska Miejsce Piastowe	wiejski – regionalny	9,4	10,1	2478	122	442	2	1,9	Brak pomiaru

Kod obszaru	Lokalizacja	Charakter obszaru	Emisja łączna B(a)P z obszaru [kg]	Powierzchnia obszaru [km <sup>2</sup> ]	Liczba ludności w obszarze	Liczba ludności < 5 roku życia	Liczba ludności > 65 roku życia	Liczba ośrodków (instytucji) w których przebywają osoby starsze i dzieci [szt.]	Maksymalna wartość stężenia B(a)P z obliczeń [ng/m <sup>3</sup> ]	Wartość stężenia B(a)P z pomiaru [ng/m <sup>3</sup> ]
PL_Pk_2021_PL1802_B(a)P_a_21	Obszar obejmuje gminy wiejskie: Dębowiec i Osiek Jasielski	wiejski - regionalny	6,7	10,0	1402	69	250	2	1,6	Brak pomiaru
PL_Pk_2021_PL1802_B(a)P_a_22	Obszar obejmuje gminę miejsko-wiejską Kańczuga oraz gminy wiejskie: Markowa i Gać	wiejski – regionalny	8,0	10,0	1911	94	341	1	1,7	Brak pomiaru
PL_Pk_2021_PL1802_B(a)P_a_23	Obszar obejmuje miasto i gminę wiejską Lubaczów	miejski, wiejski – niedaleko miasta	27,5	9,9	10995	542	1960	11	3,1	Brak pomiaru
PL_Pk_2021_PL1802_B(a)P_a_24	Obszar obejmuje gminy miejsko-wiejskie: Kolbuszowa i Głogów Małopolski	wiejski - regionalny	4,3	9,9	821	40	146	2	1,5	Brak pomiaru

Kod obszaru	Lokalizacja	Charakter obszaru	Emisja łączna B(a)P z obszaru [kg]	Powierzchnia obszaru [km <sup>2</sup> ]	Liczba ludności w obszarze	Liczba ludności < 5 roku życia	Liczba ludności > 65 roku życia	Liczba ośrodków (instytucji) w których przebywają osoby starsze i dzieci [szt.]	Maksymalna wartość stężenia B(a)P z obliczeń [ng/m <sup>3</sup> ]	Wartość stężenia B(a)P z pomiaru [ng/m <sup>3</sup> ]
PL_Pk_2021_PL1802_B(a)P_a_25	Obszar obejmuje gminy miejsko-wiejskie: Głogów Małopolski i Kolbuszowa	wiejski – regionalny	12,4	9,9	1109	55	198	1	1,9	Brak pomiaru
PL_Pk_2021_PL1802_B(a)P_a_26	Obszar obejmuje gminę wiejską Raniżów	wiejski – regionalny	11,8	9,9	1877	92	335	2	1,8	Brak pomiaru
PL_Pk_2021_PL1802_B(a)P_a_27	Obszar obejmuje gminę miejsko-wiejską Kolbuszowa i gminę wiejską Dzikowiec	wiejski – regionalny	7,6	9,9	1256	62	224	2	1,6	Brak pomiaru
PL_Pk_2021_PL1802_B(a)P_a_28	Obszar obejmuje gminę miejsko-wiejską Radomyśl Wielki oraz gminy wiejskie: Wadowice Górne i Czermin	wiejski – regionalny	6,7	9,9	1287	63	229	3	1,7	Brak pomiaru

Kod obszaru	Lokalizacja	Charakter obszaru	Emisja łączna B(a)P z obszaru [kg]	Powierzchnia obszaru [km <sup>2</sup> ]	Liczba ludności w obszarze	Liczba ludności < 5 roku życia	Liczba ludności > 65 roku życia	Liczba ośrodków (instytucji) w których przebywają osoby starsze i dzieci [szt.]	Maksymalna wartość stężenia B(a)P z obliczeń [ng/m <sup>3</sup> ]	Wartość stężenia B(a)P z pomiaru [ng/m <sup>3</sup> ]
PL_Pk_2021_PL1802_B(a)P_a_29	Obszar obejmuje gminę miejsko-wiejską Nowa Sarzyna oraz gminę wiejską Krzeszów	wiejski - regionalny	18,5	9,9	4598	227	820	3	2,5	Brak pomiaru
PL_Pk_2021_PL1802_B(a)P_a_30	Obszar obejmuje gminę wiejską Czermin	wiejski – regionalny	10,9	9,9	1861	92	332	1	1,9	Brak pomiaru
PL_Pk_2021_PL1802_B(a)P_a_31	Obszar obejmuje gminę miejsko-wiejską Nowa Dęba oraz gminę wiejską Majdan Królewski	wiejski – regionalny	14,3	9,9	2831	139	505	0	2,2	Brak pomiaru
PL_Pk_2021_PL1802_B(a)P_a_32	Obszar obejmuje gminy wiejskie: Borowa i Gawłuszowice	wiejski – regionalny	9,8	9,9	1717	85	306	1	2,0	Brak pomiaru

Kod obszaru	Lokalizacja	Charakter obszaru	Emisja łączna B(a)P z obszaru [kg]	Powierzchnia obszaru [km <sup>2</sup> ]	Liczba ludności w obszarze	Liczba ludności < 5 roku życia	Liczba ludności > 65 roku życia	Liczba ośrodków (instytucji) w których przebywają osoby starsze i dzieci [szt.]	Maksymalna wartość stężenia B(a)P z obliczeń [ng/m <sup>3</sup> ]	Wartość stężenia B(a)P z pomiaru [ng/m <sup>3</sup> ]
PL_Pk_2021_PL1802_B(a)P_a_33	Obszar obejmuje gminy miejsko-wiejski: Rudnik nad Sanem, Ulanów i Nisko	wiejski – regionalny	22,9	9,9	5385	265	960	6	3,9	Brak pomiaru
PL_Pk_2021_PL1802_B(a)P_a_34	Obszar obejmuje gminę wiejską Padew Narodowa	wiejski - regionalny	9,3	9,9	1631	80	291	0	1,8	Brak pomiaru
PL_Pk_2021_PL1802_B(a)P_a_35	Obszar obejmuje miasto Stalowa Wola i gminę wiejską Pysznica	miejski, wiejski – niedaleko miasta	14,2	9,8	22373	1102	3988	5	2,2	2,1
PL_Pk_2021_PL1802_B(a)P_a_36	Obszar obejmuje miasto Stalowa Wola i gminę wiejską Zaleszany	miejski, wiejski – niedaleko miasta	14,4	9,8	2973	146	530	2	1,6	Brak pomiaru

Kod obszaru	Lokalizacja	Charakter obszaru	Emisja łączna B(a)P z obszaru [kg]	Powierzchnia obszaru [km <sup>2</sup> ]	Liczba ludności w obszarze	Liczba ludności < 5 roku życia	Liczba ludności > 65 roku życia	Liczba ośrodków (instytucji) w których przebywają osoby starsze i dzieci [szt.]	Maksymalna wartość stężenia B(a)P z obliczeń [ng/m <sup>3</sup> ]	Wartość stężenia B(a)P z pomiaru [ng/m <sup>3</sup> ]
PL_Pk_2021_PL1802_B(a)P_a_37	Obszar obejmuje gminy wiejskie: Gorzyce i Zaleszany	wiejski – regionalny	13,4	9,8	7184	354	1281	4	1,7	Brak pomiaru
PL_Pk_2021_PL1802_B(a)P_a_38	Obszar obejmuje gminę miejsko-wiejską Zaklików	wiejski – regionalny	15,1	9,8	2659	131	474	1	1,7	Brak pomiaru
PL_Pk_2021_PL1802_B(a)P_a_39	Obszar obejmuje gminę miejsko-wiejską Ustrzyki Dolne	wiejski - regionalny	7,4	5,0	6541	322	1166	13	1,7	Brak pomiaru
PL_Pk_2021_PL1802_B(a)P_a_40	Obszar obejmuje gminę wiejską Jaślicka	wiejski – regionalny	8,8	5,0	867	43	155	0	1,9	Brak pomiaru

Kod obszaru	Lokalizacja	Charakter obszaru	Emisja łączna B(a)P z obszaru [kg]	Powierzchnia obszaru [km <sup>2</sup> ]	Liczba ludności w obszarze	Liczba ludności < 5 roku życia	Liczba ludności > 65 roku życia	Liczba ośrodków (instytucji) w których przebywają osoby starsze i dzieci [szt.]	Maksymalna wartość stężenia B(a)P z obliczeń [ng/m <sup>3</sup> ]	Wartość stężenia B(a)P z pomiaru [ng/m <sup>3</sup> ]
PL_Pk_2021_PL1802_B(a)P_a_41	Obszar obejmuje gminę miejsko-wiejską Lesko	wiejski – regionalny	10,9	5,0	4552	224	811	7	1,7	Brak pomiaru
PL_Pk_2021_PL1802_B(a)P_a_42	Obszar obejmuje gminę miejsko-wiejską Zagórz	wiejski – regionalny	11,2	5,0	2796	138	498	3	2,0	Brak pomiaru
PL_Pk_2021_PL1802_B(a)P_a_43	Obszar obejmuje gminy wiejskie: Zarszyn i Bukowsko	wiejski – regionalny	7,5	5,0	837	41	149	0	1,5	Brak pomiaru
PL_Pk_2021_PL1802_B(a)P_a_44	Obszar obejmuje miasto i gminę wiejską Sanok oraz gminę miejsko-wiejską Zagórz	miejski, wiejski – niedaleko miasta	6,9	9,9	1539	76	274	1	1,7	Brak pomiaru

Kod obszaru	Lokalizacja	Charakter obszaru	Emisja łączna B(a)P z obszaru [kg]	Powierzchnia obszaru [km <sup>2</sup> ]	Liczba ludności w obszarze	Liczba ludności < 5 roku życia	Liczba ludności > 65 roku życia	Liczba ośrodków (instytucji) w których przebywają osoby starsze i dzieci [szt.]	Maksymalna wartość stężenia B(a)P z obliczeń [ng/m <sup>3</sup> ]	Wartość stężenia B(a)P z pomiaru [ng/m <sup>3</sup> ]
PL_Pk_2021_PL1802_B(a)P_a_45	Obszar obejmuje gminę miejsko-wiejską Iwonicz-Zdrój	wiejski – regionalny	10,3	9,9	2268	112	404	1	2,1	Brak pomiaru
PL_Pk_2021_PL1802_B(a)P_a_46	Obszar obejmuje gminę wiejską Zarszyn	wiejski – regionalny	4,8	9,9	825	41	147	1	1,5	Brak pomiaru
PL_Pk_2021_PL1802_B(a)P_a_47	Obszar obejmuje gminę wiejską Besko	wiejski – regionalny	11,7	9,9	2561	126	457	1	1,9	Brak pomiaru
PL_Pk_2021_PL1802_B(a)P_a_48	Obszar obejmuje gminę miejsko-wiejską Dukla oraz gminę wiejską Chorkówka	wiejski – regionalny	5,6	5,0	910	45	162	1	1,7	Brak pomiaru



Kod obszaru	Lokalizacja	Charakter obszaru	Emisja łączna B(a)P z obszaru [kg]	Powierzchnia obszaru [km <sup>2</sup> ]	Liczba ludności w obszarze	Liczba ludności < 5 roku życia	Liczba ludności > 65 roku życia	Liczba ośrodków (instytucji) w których przebywają osoby starsze i dzieci [szt.]	Maksymalna wartość stężenia B(a)P z obliczeń [ng/m <sup>3</sup> ]	Wartość stężenia B(a)P z pomiaru [ng/m <sup>3</sup> ]
PL_Pk_2021_PL1802_B(a)P_a_49	Obszar obejmuje gminy wiejskie: Nowy Żmigród i Osiek Jasielski	wiejski – regionalny	4,8	5,0	572	28	102	0	2,1	Brak pomiaru
PL_Pk_2021_PL1802_B(a)P_a_50	Obszar obejmuje gminę miejsko-wiejską Brzozów i gminę wiejską Haczów	wiejski – regionalny	5,2	5,0	962	47	172	0	1,5	Brak pomiaru
PL_Pk_2021_PL1802_B(a)P_a_51	Obszar obejmuje gminy wiejskie: Jasło i Dębowiec	wiejski – regionalny	4,2	5,0	1205	59	215	1	1,6	Brak pomiaru
PL_Pk_2021_PL1802_B(a)P_a_52	Obszar obejmuje gminy wiejskie: Niebylec i Domaradz	wiejski - regionalny	7,2	5,0	1106	54	197	0	1,6	Brak pomiaru

Kod obszaru	Lokalizacja	Charakter obszaru	Emisja łączna B(a)P z obszaru [kg]	Powierzchnia obszaru [km <sup>2</sup> ]	Liczba ludności w obszarze	Liczba ludności < 5 roku życia	Liczba ludności > 65 roku życia	Liczba ośrodków (instytucji) w których przebywają osoby starsze i dzieci [szt.]	Maksymalna wartość stężenia B(a)P z obliczeń [ng/m <sup>3</sup> ]	Wartość stężenia B(a)P z pomiaru [ng/m <sup>3</sup> ]
PL_Pk_2021_PL1802_B(a)P_a_53	Obszar obejmuje miasto Dynów	miejski	9,5	5,0	3128	154	558	3	1,5	Brak pomiaru
PL_Pk_2021_PL1802_B(a)P_a_54	Obszar obejmuje gminę miejsko-wiejską Pruchnik	wiejski – regionalny	7,9	5,0	1583	78	282	2	1,7	Brak pomiaru
PL_Pk_2021_PL1802_B(a)P_a_55	Obszar obejmuje gminy wiejskie: Wiśniowa i Frysztak	wiejski – regionalny	1,4	5,0	433	21	77	0	1,6	Brak pomiaru
PL_Pk_2021_PL1802_B(a)P_a_56	Obszar obejmuje miasto i gminę wiejską Radymno	miejski, wiejski – niedaleko miasta	9,3	5,0	2381	117	425	2	1,7	Brak pomiaru

Kod obszaru	Lokalizacja	Charakter obszaru	Emisja łączna B(a)P z obszaru [kg]	Powierzchnia obszaru [km <sup>2</sup> ]	Liczba ludności w obszarze	Liczba ludności < 5 roku życia	Liczba ludności > 65 roku życia	Liczba ośrodków (instytucji) w których przebywają osoby starsze i dzieci [szt.]	Maksymalna wartość stężenia B(a)P z obliczeń [ng/m <sup>3</sup> ]	Wartość stężenia B(a)P z pomiaru [ng/m <sup>3</sup> ]
PL_Pk_2021_PL1802_B(a)P_a_57	Obszar obejmuje gminę wiejską Wielopole Skrzyńskie	wiejski regionalny	4,7	5,0	964	47	172	5	1,5	Brak pomiaru
PL_Pk_2021_PL1802_B(a)P_a_58	Obszar obejmuje gminę miejsko-wiejską Kańczuga oraz gminę wiejską Gać	wiejski regionalny	12,4	5,0	3412	168	608	2	1,8	Brak pomiaru
PL_Pk_2021_PL1802_B(a)P_a_59	Obszar obejmuje gminę wiejską Wielopole Skrzyńskie	wiejski regionalny	3,4	5,0	847	42	151	1	1,5	Brak pomiaru
PL_Pk_2021_PL1802_B(a)P_a_60	Obszar obejmuje gminy wiejskie: Łańcut i Markowa	wiejski regionalny	3,5	5,0	786	39	140	1	1,5	Brak pomiaru

Kod obszaru	Lokalizacja	Charakter obszaru	Emisja łączna B(a)P z obszaru [kg]	Powierzchnia obszaru [km <sup>2</sup> ]	Liczba ludności w obszarze	Liczba ludności < 5 roku życia	Liczba ludności > 65 roku życia	Liczba ośrodków (instytucji) w których przebywają osoby starsze i dzieci [szt.]	Maksymalna wartość stężenia B(a)P z obliczeń [ng/m <sup>3</sup> ]	Wartość stężenia B(a)P z pomiaru [ng/m <sup>3</sup> ]
PL_Pk_2021_PL1802_B(a)P_a_61	Obszar obejmuje gminę wiejską Świlcza	wiejski regionalny	5,9	5,0	1364	67	243	2	1,5	Brak pomiaru
PL_Pk_2021_PL1802_B(a)P_a_62	Obszar obejmuje gminę miejsko-wiejską Oleszyce	wiejski – niedaleko miasta	8,4	5,0	2664	131	475	1	1,9	Brak pomiaru
PL_Pk_2021_PL1802_B(a)P_a_63	Obszar obejmuje gminy wiejskie: Czarna i Trzebowniko	wiejski regionalny	7,5	5,0	1443	71	257	1	1,8	Brak pomiaru
PL_Pk_2021_PL1802_B(a)P_a_64	Obszar obejmuje gminę wiejską Czarna	wiejski regionalny	2,9	5,0	620	31	110	1	1,7	Brak pomiaru

Kod obszaru	Lokalizacja	Charakter obszaru	Emisja łączna B(a)P z obszaru [kg]	Powierzchnia obszaru [km <sup>2</sup> ]	Liczba ludności w obszarze	Liczba ludności < 5 roku życia	Liczba ludności > 65 roku życia	Liczba ośrodków (instytucji) w których przebywają osoby starsze i dzieci [szt.]	Maksymalna wartość stężenia B(a)P z obliczeń [ng/m <sup>3</sup> ]	Wartość stężenia B(a)P z pomiaru [ng/m <sup>3</sup> ]
PL_Pk_2021_PL1802_B(a)P_a_65	Obszar obejmuje gminę wiejską Żołyńia	wiejski – regionalny	11,0	5,0	1660	82	296	1	2,1	Brak pomiaru
PL_Pk_2021_PL1802_B(a)P_a_66	Obszar obejmuje gminy miejsko-wiejskiej Radomyśl Wielki	wiejski – regionalny	3,0	5,0	601	30	107	0	1,6	Brak pomiaru
PL_Pk_2021_PL1802_B(a)P_a_67	Obszar obejmuje gminę wiejską Niwiska	wiejski – regionalny	3,7	5,0	587	29	105	1	1,5	Brak pomiaru
PL_Pk_2021_PL1802_B(a)P_a_68	Obszar obejmuje gminę wiejską Leżajsk	wiejski – regionalny	5,4	5,0	1041	51	186	0	1,8	Brak pomiaru

Kod obszaru	Lokalizacja	Charakter obszaru	Emisja łączna B(a)P z obszaru [kg]	Powierzchnia obszaru [km <sup>2</sup> ]	Liczba ludności w obszarze	Liczba ludności < 5 roku życia	Liczba ludności > 65 roku życia	Liczba ośrodków (instytucji) w których przebywają osoby starsze i dzieci [szt.]	Maksymalna wartość stężenia B(a)P z obliczeń [ng/m <sup>3</sup> ]	Wartość stężenia B(a)P z pomiaru [ng/m <sup>3</sup> ]
PL_Pk_2021_PL1802_B(a)P_a_69	Obszar obejmuje gminę miejsko-wiejską Nowa Sarzyna	wiejski regionalny	8,2	5,0	1403	69	250	1	1,7	Brak pomiaru
PL_Pk_2021_PL1802_B(a)P_a_70	Obszar obejmuje gminy wiejskie: Krzeszów i Harasiuki	wiejski – regionalny	3,8	4,9	631	31	112	0	1,5	Brak pomiaru
PL_Pk_2021_PL1802_B(a)P_a_71	Obszar obejmuje gminę miejsko-wiejską Baranów Sandomierski	wiejski – regionalny	7,0	4,9	1832	90	327	3	1,9	Brak pomiaru
PL_Pk_2021_PL1802_B(a)P_a_72	Obszar obejmuje gminy miejsko-wiejskie: Ulanów i Rudnik nad Sanem	wiejski – regionalny	8,6	4,9	1732	85	309	3	1,9	Brak pomiaru

Kod obszaru	Lokalizacja	Charakter obszaru	Emisja łączna B(a)P z obszaru [kg]	Powierzchnia obszaru [km <sup>2</sup> ]	Liczba ludności w obszarze	Liczba ludności < 5 roku życia	Liczba ludności > 65 roku życia	Liczba ośrodków (instytucji) w których przebywają osoby starsze i dzieci [szt.]	Maksymalna wartość stężenia B(a)P z obliczeń [ng/m <sup>3</sup> ]	Wartość stężenia B(a)P z pomiaru [ng/m <sup>3</sup> ]
PL_Pk_2021_PL1802_B(a)P_a_73	Obszar obejmuje gminy miejsko-wiejskie: Rudnik nad Sanem i Nisko	wiejski – regionalny	4,1	4,9	863	43	154	0	1,5	Brak pomiaru
PL_Pk_2021_PL1802_B(a)P_a_74	Obszar obejmuje gminę wiejską Bojanów	wiejski – regionalny	5,5	4,9	877	43	156	1	1,6	Brak pomiaru
PL_Pk_2021_PL1802_B(a)P_a_75	Obszar obejmuje gminę miejsko-wiejską Baranów Sandomierski	wiejski – regionalny	4,1	4,9	996	49	178	0	1,6	Brak pomiaru
PL_Pk_2021_PL1802_B(a)P_a_76	Obszar obejmuje gminy miejsko-wiejskie: Nisko i Ulanów oraz gminę wiejską Pysznica	wiejski - regionalny	3,5	4,9	697	34	124	0	1,6	Brak pomiaru

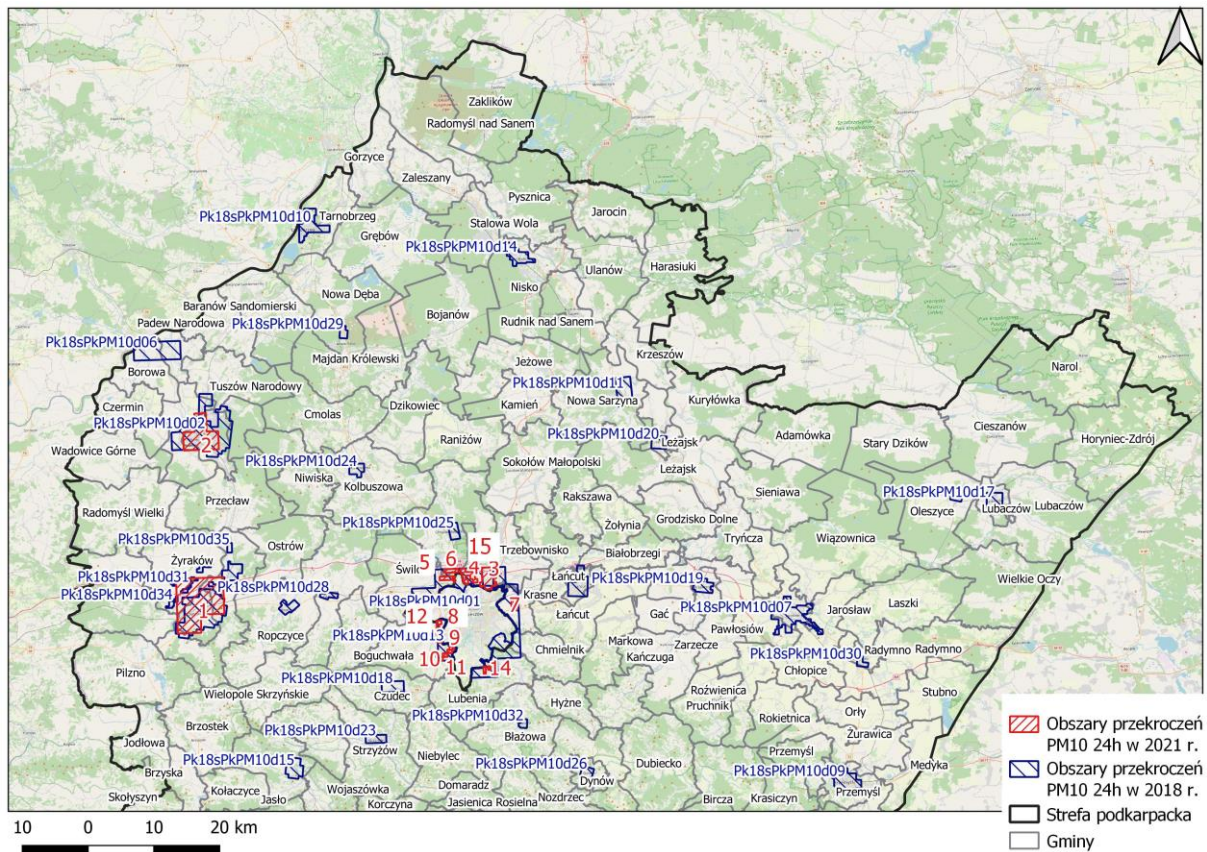
Kod obszaru	Lokalizacja	Charakter obszaru	Emisja łączna B(a)P z obszaru [kg]	Powierzchnia obszaru [km <sup>2</sup> ]	Liczba ludności w obszarze	Liczba ludności < 5 roku życia	Liczba ludności > 65 roku życia	Liczba ośrodków (instytucji) w których przebywają osoby starsze i dzieci [szt.]	Maksymalna wartość stężenia B(a)P z obliczeń [ng/m <sup>3</sup> ]	Wartość stężenia B(a)P z pomiaru [ng/m <sup>3</sup> ]
PL_Pk_2021_PL1802_B(a)P_a_77	Obszar obejmuje gminę wiejską Jarocin	wiejski – regionalny	4,1	4,9	672	33	120	1	1,6	Brak pomiaru
PL_Pk_2021_PL1802_B(a)P_a_78	Obszar obejmuje gminę wiejską Grębów	wiejski – regionalny	7,1	4,9	1380	68	246	2	1,6	Brak pomiaru
PL_Pk_2021_PL1802_B(a)P_a_79	Obszar obejmuje miasto Tarnobrzeg i gminę wiejską Grębów	miejski, wiejski – niedaleko miasta	5,1	4,9	1433	71	255	0	1,7	Brak pomiaru
PL_Pk_2021_PL1802_B(a)P_a_80	Obszar obejmuje miasto Tarnobrzeg	miejski	4,3	4,9	970	48	173	0	1,6	Brak pomiaru



Kod obszaru	Lokalizacja	Charakter obszaru	Emisja łączna B(a)P z obszaru [kg]	Powierzchnia obszaru [km <sup>2</sup> ]	Liczba ludności w obszarze	Liczba ludności < 5 roku życia	Liczba ludności > 65 roku życia	Liczba ośrodków (instytucji) w których przebywają osoby starsze i dzieci [szt.]	Maksymalna wartość stężenia B(a)P z obliczeń [ng/m <sup>3</sup> ]	Wartość stężenia B(a)P z pomiaru [ng/m <sup>3</sup> ]
PL_Pk_2021_PL1802_B(a)P_a_81	Obszar obejmuje gminę wiejską Czarna	wiejski – regionalny	0,001	1,0	20	1	4	0	1,5	Brak pomiaru
PL_Pk_2021_PL1802_B(a)P_a_82	Obszar obejmuje gminy wiejskie: Gawłuszowice i Borowa	wiejski – regionalny	0,02	1,0	40	2	7	0	1,6	Brak pomiaru
PL_Pk_2021_PL1802_B(a)P_a_83	Obszar obejmuje miasto Tarnobrzeg	miejski	0,03	0,4	26	1	5	0	1,7	Brak pomiaru
PL_Pk_2021_PL1802_B(a)P_a_84	Obszar obejmuje gminę wiejską Lubenia	wiejski – niedaleko miasta	0,3	0,2	12	1	2	0	1,6	Brak pomiaru

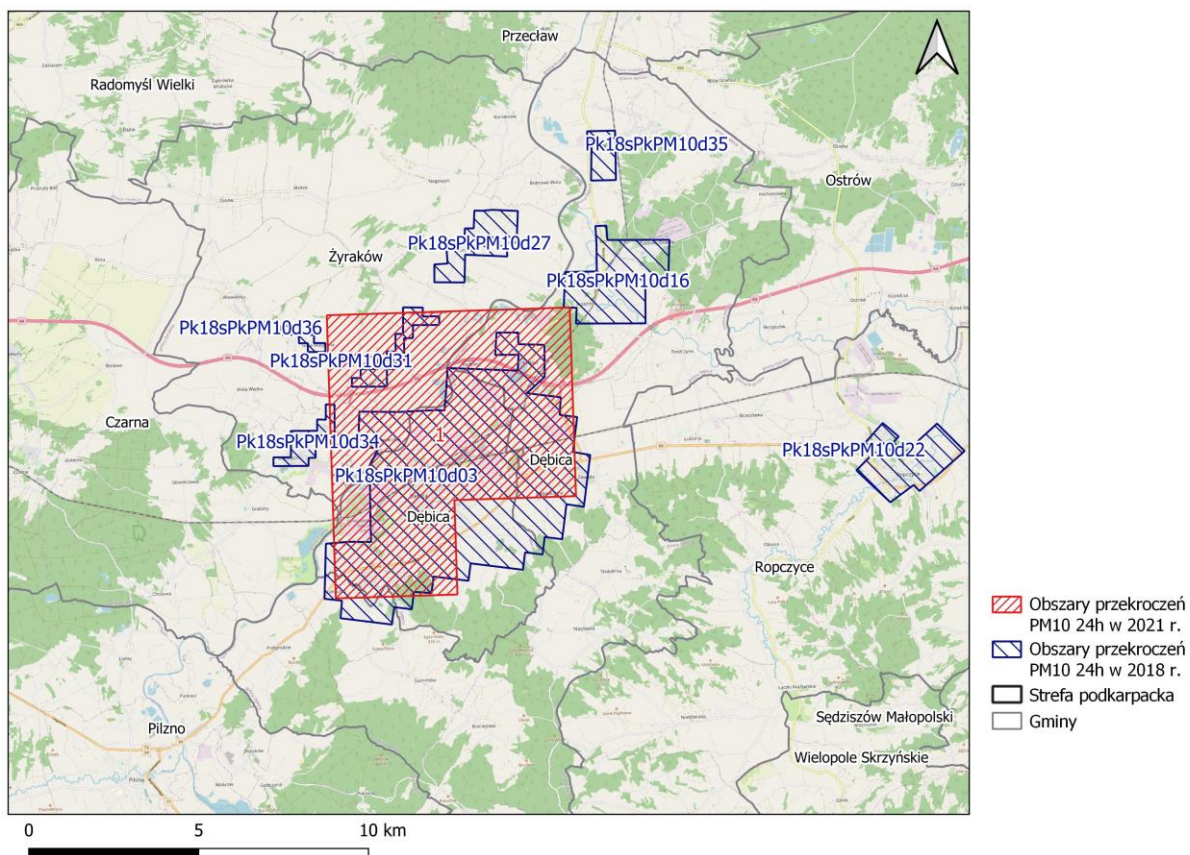
Kod obszaru	Lokalizacja	Charakter obszaru	Emisja łączna B(a)P z obszaru [kg]	Powierzchnia obszaru [km <sup>2</sup> ]	Liczba ludności w obszarze	Liczba ludności < 5 roku życia	Liczba ludności > 65 roku życia	Liczba ośrodków (instytucji) w których przebywają osoby starsze i dzieci [szt.]	Maksymalna wartość stężenia B(a)P z obliczeń [ng/m <sup>3</sup> ]	Wartość stężenia B(a)P z pomiaru [ng/m <sup>3</sup> ]
PL_Pk_2021_PL1802_B(a)P_a_85	Obszar obejmuje gminę wiejską Świlcza	wiejski – regionalny	0,2	0,2	44	2	8	0	1,5	Brak pomiaru

Źródło: Roczna Ocena Jakości Powietrza w Województwie Podkarpackim, Raport Wojewódzki za rok 2021



Rysunek **Błąd! W dokumencie nie ma tekstu o podanym stylu.**-4 Obszary przekroczeń średniodobowego poziomu dopuszczalnego pyłu zawieszonego PM10 w strefie podkarpackiej w 2018 oraz 2021 roku (część północna strefy)

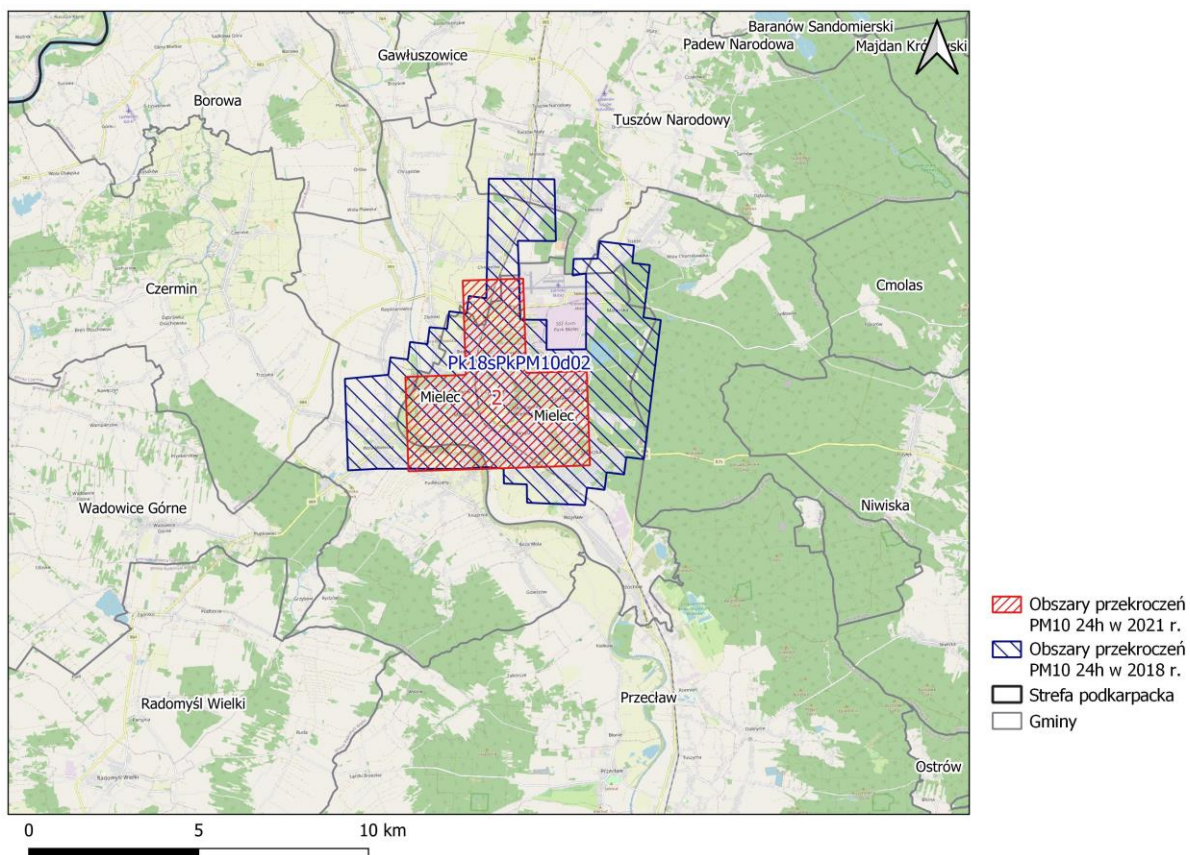
Źródło: opracowanie własne na podstawie Rocznych Ocen Jakości Powietrza w Województwie Podkarpackim, Raport Wojewódzki za rok 2018 oraz 2021



Rysunek **Błąd! W dokumencie nie ma tekstu o podanym stylu.**-5 Obszary przekroczeń średniodobowego poziomu dopuszczalnego pyłu zawieszonego PM10 w strefie podkarpackiej w 2018 oraz 2021 roku (zbliżenie – Dębica)

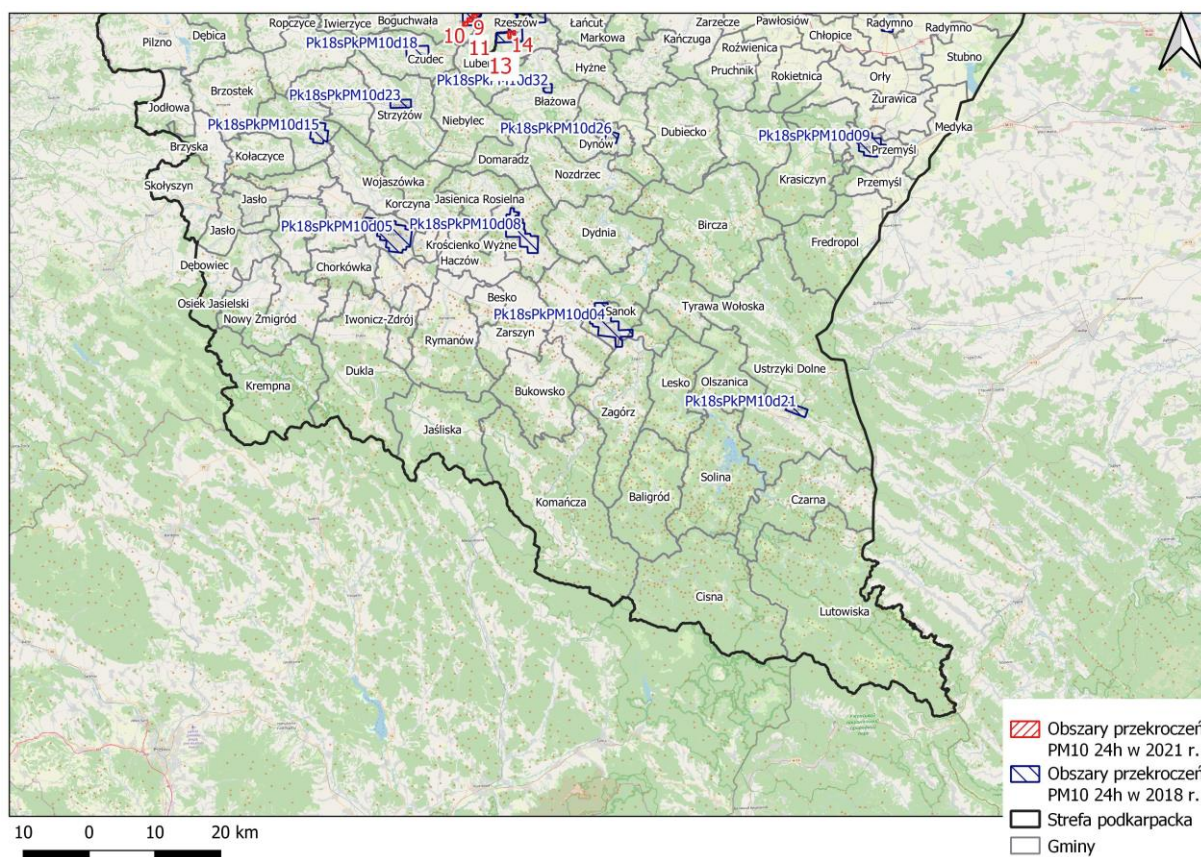
Źródło: opracowanie własne na podstawie Rocznych Ocen Jakości Powietrza w Województwie Podkarpackim, Raport Wojewódzki za rok 2018 oraz 2021





Rysunek **Błąd! W dokumencie nie ma tekstu o podanym stylu.**-6 Obszary przekroczeń średniodobowego poziomu dopuszczalnego pyłu zawieszonego PM10 w strefie podkarpackiej w 2018 oraz 2021 roku (zbliżenie – Mielec)

Źródło: opracowanie własne na podstawie Rocznych Ocen Jakości Powietrza w Województwie Podkarpackim, Raport Wojewódzki za rok 2018 oraz 2021

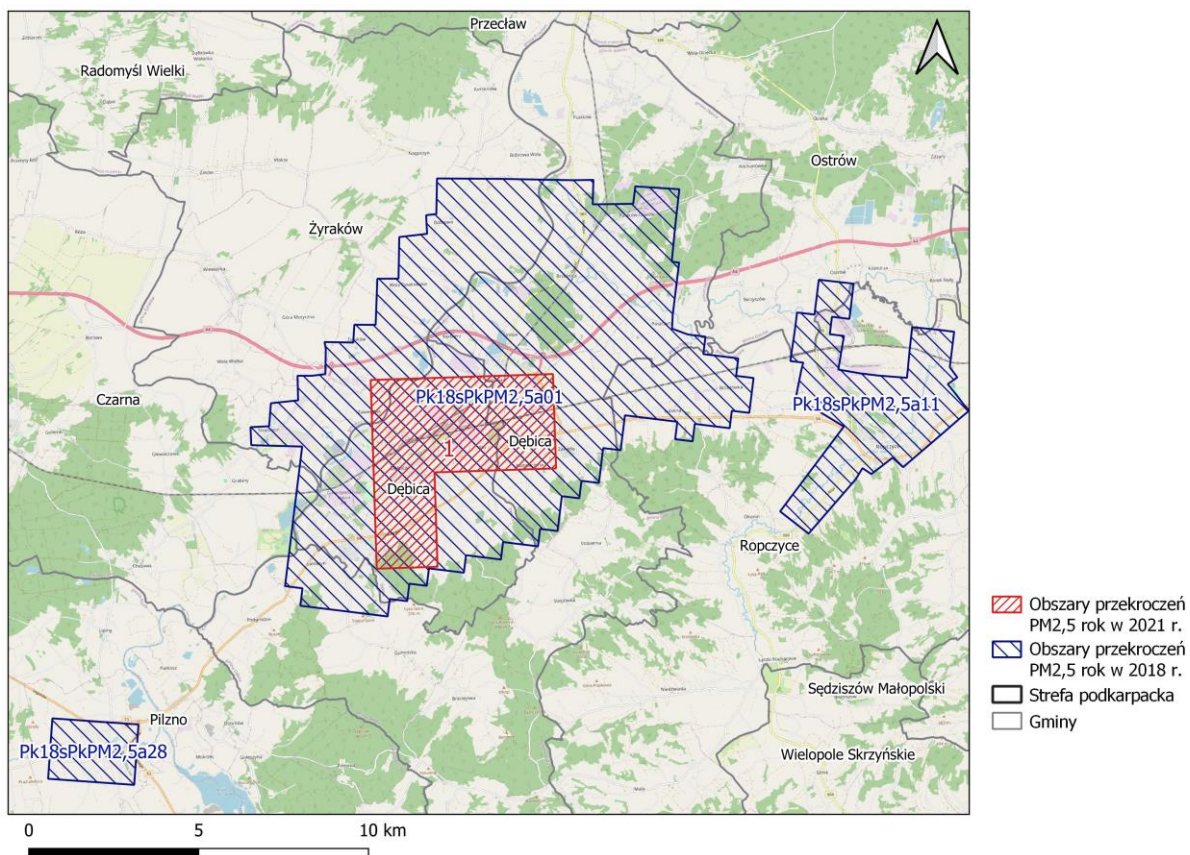


Rysunek **Błąd!** W dokumencie nie ma tekstu o podanym stylu.-7 Obszary przekroczeń średniodobowego poziomu dopuszczalnego pyłu zawieszonego PM10 w strefie podkarpackiej w 2018 oraz 2021 roku (część południowa strefy)

Źródło: opracowanie własne na podstawie Rocznych Ocen Jakości Powietrza w Województwie Podkarpackim, Raport Wojewódzki za rok 2018 oraz 2021



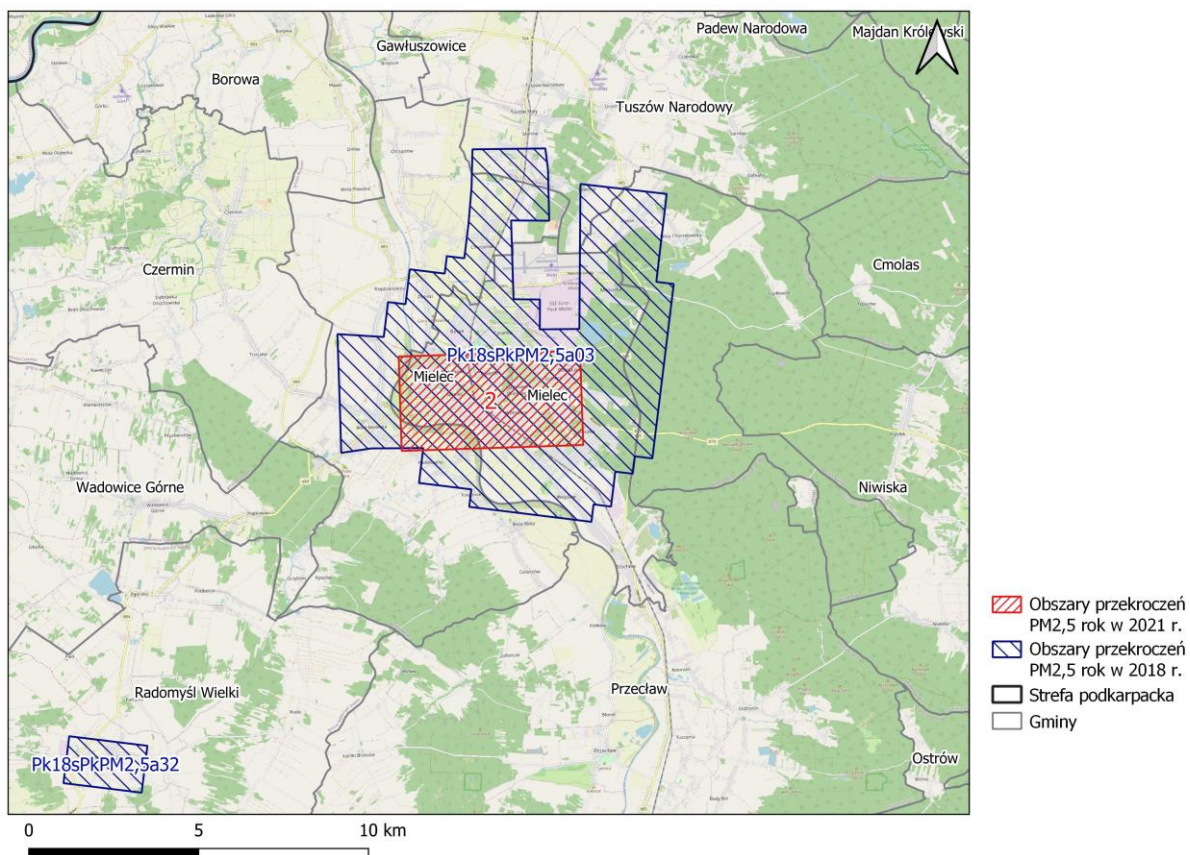




Rysunek **Błąd! W dokumencie nie ma tekstu o podanym stylu.**-9 Obszary przekroczeń średniorocznego poziomu dopuszczalnego pyłu zawieszonego PM<sub>2,5</sub> (II faza) w strefie podkarpackiej w 2018 oraz 2021 roku (zbliżenie - Dębica)

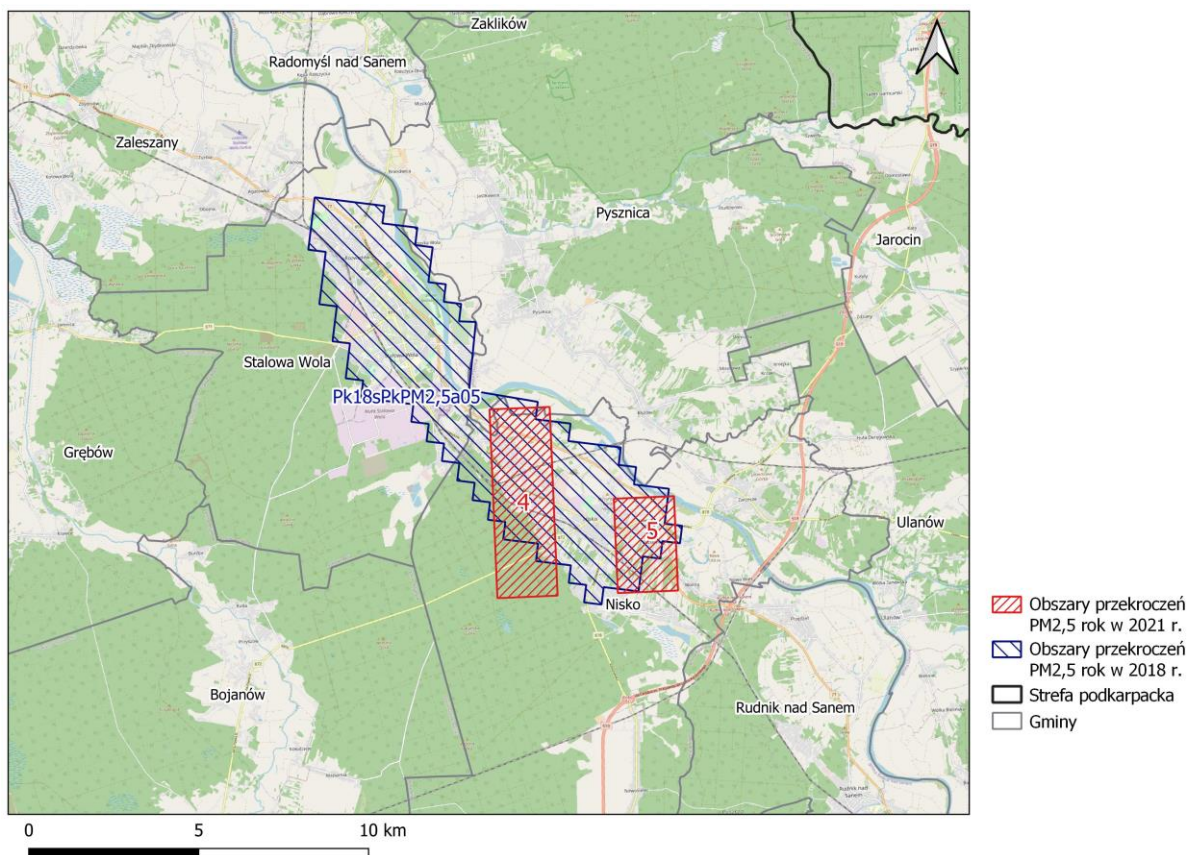
Źródło: opracowanie własne na podstawie Rocznych Ocen Jakości Powietrza w Województwie Podkarpackim, Raport Wojewódzki za rok 2018 oraz 2021





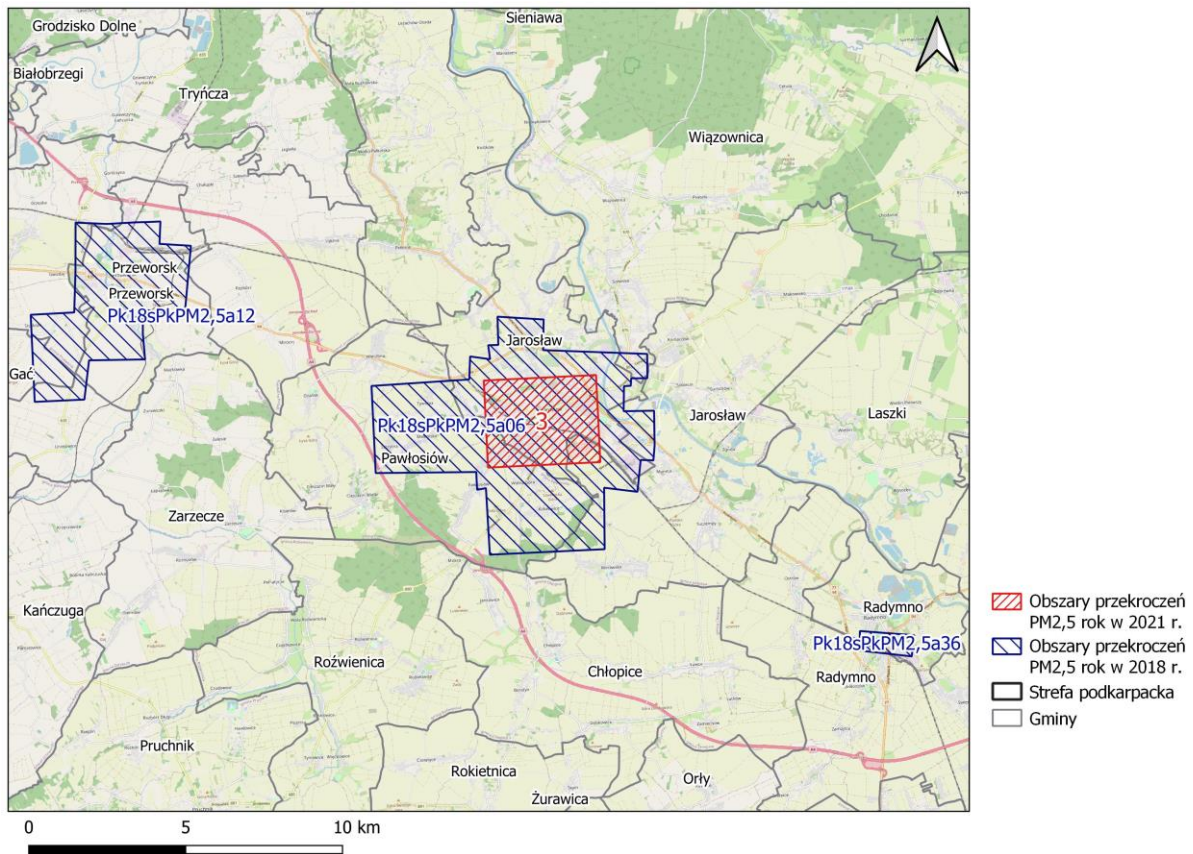
Rysunek **Błąd! W dokumencie nie ma tekstu o podanym stylu.**-10 Obszary przekroczeń średniorocznego poziomu dopuszczalnego pyłu zawieszonego PM<sub>2,5</sub> (II faza) w strefie podkarpackiej w 2018 oraz 2021 roku (zbliżenie - Mielec)

Źródło: Roczna Ocena Jakości Powietrza w Województwie Podkarpackim, Raport Wojewódzki za rok 2018 oraz 2021



Rysunek **Błąd! W dokumencie nie ma tekstu o podanym stylu.**-11 Obszary przekroczeń średniorocznego poziomu dopuszczalnego pyłu zawieszonego PM<sub>2,5</sub> (II faza) w strefie podkarpackiej w 2018 oraz 2021 roku (zbliżenie - Nisko)

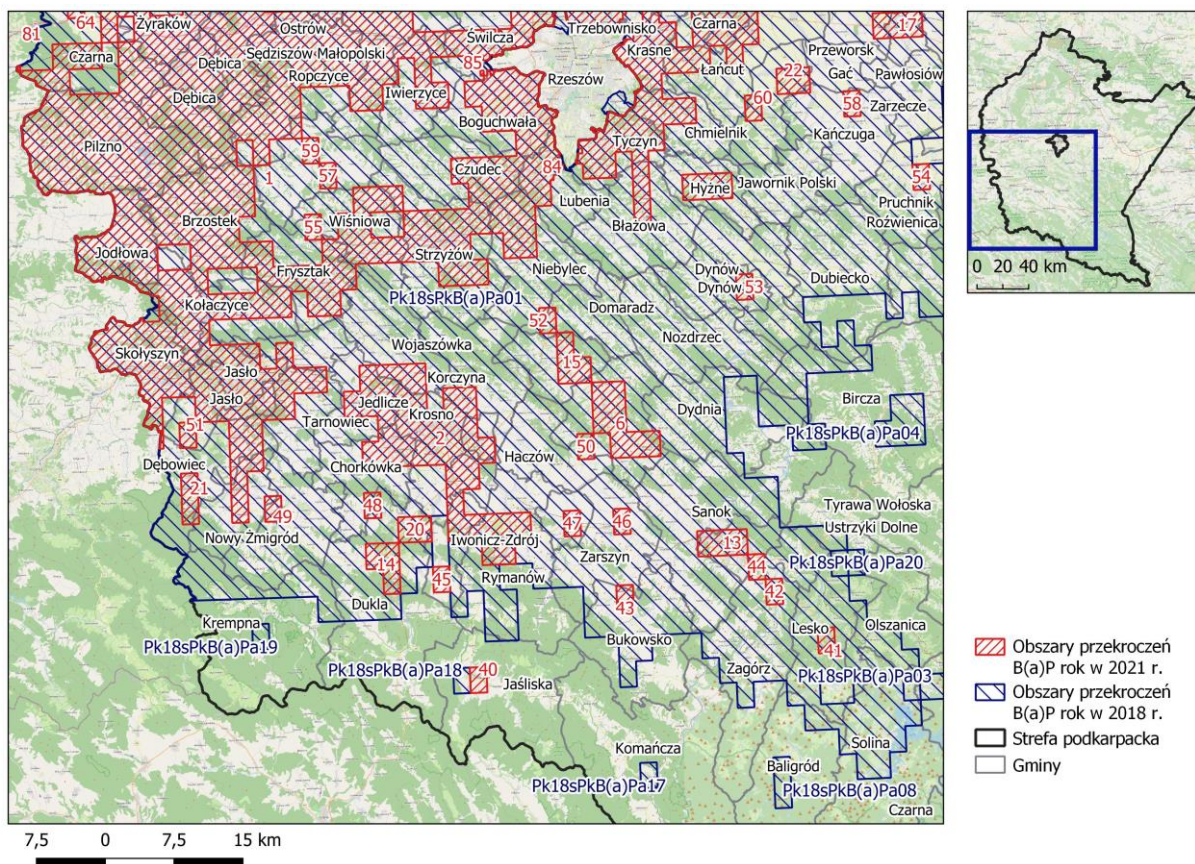
Źródło: opracowanie własne na podstawie Rocznych Ocen Jakości Powietrza w Województwie Podkarpackim, Raport Wojewódzki za rok 2018 oraz 2021



Rysunek **Błąd! W dokumencie nie ma tekstu o podanym stylu.**-12 Obszary przekroczeń średniorocznego poziomu dopuszczalnego pyłu zawieszonego PM<sub>2,5</sub> (II faza) w strefie podkarpackiej w 2018 oraz 2021 roku (zbliżenie - Jarosław)

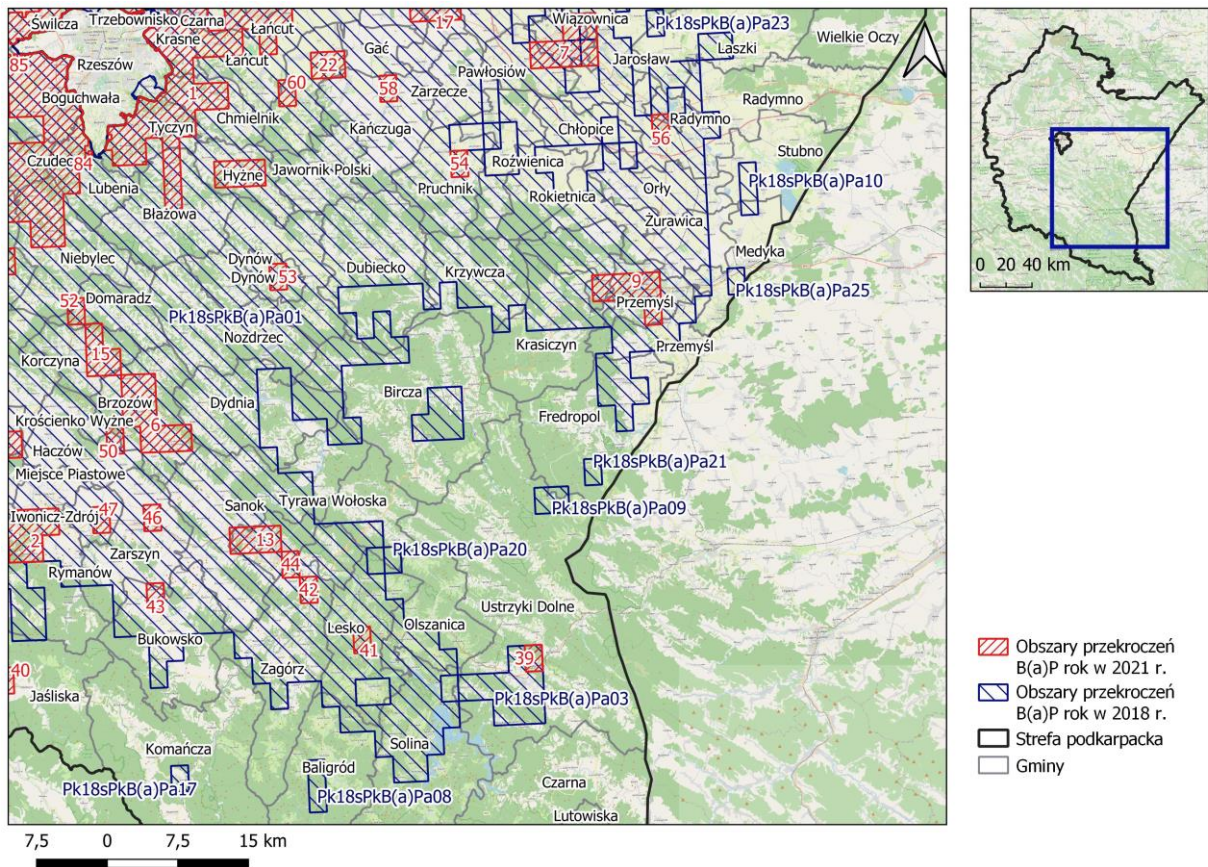
Źródło: opracowanie własne na podstawie Rocznych Ocen Jakości Powietrza w Województwie Podkarpackim, Raport Wojewódzki za rok 2018 oraz 2021





Rysunek **Błąd!** W dokumencie nie ma tekstu o podanym stylu.-13 Obszary przekroczeń średniorocznego poziomu docelowego B(a)P w strefie podkarpackiej w 2018 oraz 2021 roku (część południowo-zachodnia strefy)

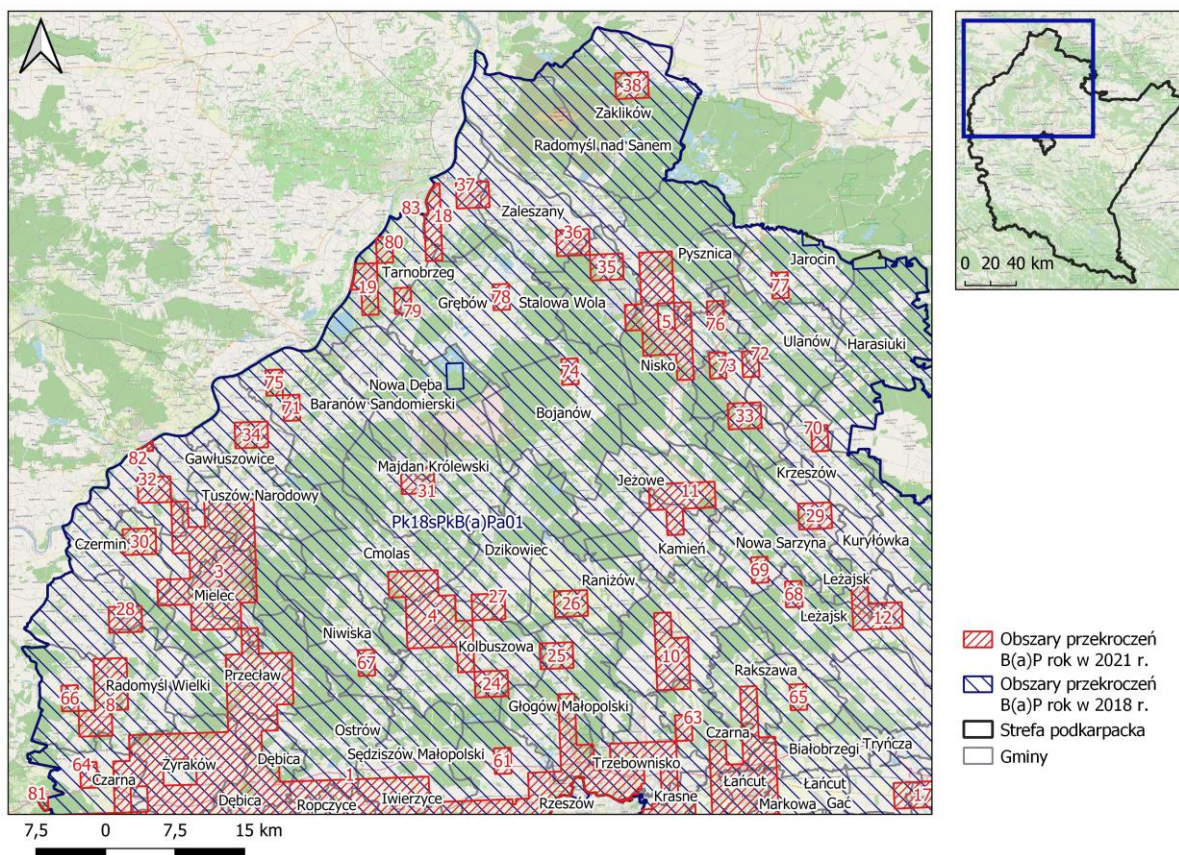
Źródło: opracowanie własne na podstawie Rocznych Ocen Jakości Powietrza w Województwie Podkarpackim, Raport Wojewódzki za rok 2018 oraz 2021



Rysunek **Błąd!** W dokumencie nie ma tekstu o podanym stylu.-14 Obszar przekroczeń średniorocznego poziomu docelowego B(a)P w strefie podkarpackiej w 2018 oraz 2021 roku (część południowo-wschodnia strefy)

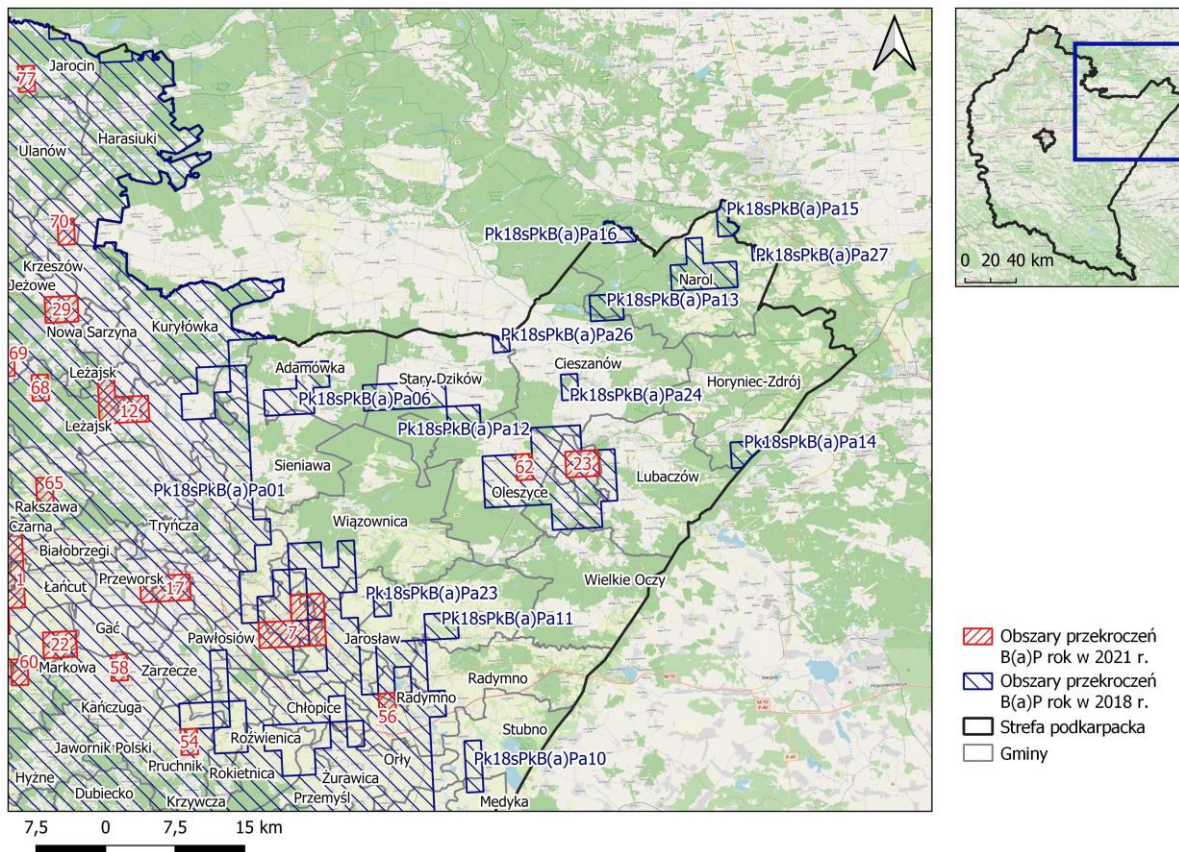
Źródło: opracowanie własne na podstawie Rocznych Ocen Jakości Powietrza w Województwie Podkarpackim, Raport Wojewódzki za rok 2018 oraz 2021





Rysunek **Błąd!** W dokumencie nie ma tekstu o podanym stylu.-15 Obszar przekroczeń średniorocznego poziomu docelowego B(a)P w strefie podkarpackiej w 2018 oraz 2021 roku (część północno-zachodnia strefy)

Źródło: opracowanie własne na podstawie Rocznych Ocen Jakości Powietrza w Województwie Podkarpackim, Raport Wojewódzki za rok 2018 oraz 2021



Rysunek **Błąd!** W dokumencie nie ma tekstu o podanym stylu.-16 Obszar przekroczeń średniorocznego poziomu docelowego B(a)P w strefie podkarpackiej w 2018 oraz 2021 roku (część północno-wschodnia strefy)

Źródło: opracowanie własne na podstawie Rocznych Ocen Jakości Powietrza w Województwie Podkarpackim, Raport Wojewódzki za rok 2018 oraz 2021